

A PROPÓSITO DE UN NUEVO TESTIMONIO VOTIVO EN BRONCE DEL VALLE DE ABDALAJÍS (MÁLAGA)

ISABEL LÓPEZ GARCÍA

RESUMEN

Este trabajo tiene como único objetivo presentar un nuevo exvoto ibérico, hallado en el municipio del Valle de Abdalajís (Málaga) de donde proceden otros conocidos.

ASBTRACT

The objective of this work is to show a new Iberian votive offering from Valle de Abdalajís (Málaga) where come another similar.

El curso del Alto Guadalhorce limita al norte con las sierras del Torcal y del Valle de Abdalajís, en cuyas estribaciones se extiende el actual municipio homónimo, próximo al trazado de la antigua vía romana *Malaca - Anticaria - Corduba*, atestiguada por los miliarios documentados en estas localidades (Sillières 1990, 420).

Desde la década de los setenta se vienen originando hallazgos aislados de pequeños exvotos en bronce, en el núcleo urbano de este municipio (Gozalbes 1986, 372) y en la ladera del cerro de Tozaires, situado en la margen derecha del arroyo de las Piedras nutrido por manantiales naturales que nacen al pie de la sierra (López-Suárez 1997, 437, lám. I. 2).

La pieza que presentamos¹ se trata de una pequeña figura femenina de bronce pleno, que hay que encuadrar dentro del tipo de figuras femeninas orantes desnudas. De 8'5 cms. de altura, 1'6 cms. de anchura máxima y 0'9 cms. de grosor, se encuentra fragmentada a la altura del cuello y en algunas zonas la pátina verdosa ha desaparecido por el rodaje y consecuente deterioro de la pieza (lám. I).

1. Este trabajo no hubiese sido posible sin la ayuda de José Romero Vega y José Suárez Padilla, quienes además de sus interesantes aportaciones me confiaron este estudio, a ellos mi más sincero agradecimiento.

Hallada de un modo fortuito hacia 1998 en un lugar indeterminado del altozano de Tozaires, fue concebida desnuda, representada de pie con las piernas unidas y los brazos cruzados bajos los senos, tocándose únicamente con una mitra baja en forma de aureola (Nicolini 1969, pp. 189-190, fig. 22). A pesar de su esquematismo, la figura esboza cierto movimiento al mostrarse ligeramente inclinada en su gesto de ruego y humildad.

En relación a los dos exvotos encontrados en este entorno, cabe citar en primer orden la dama orante ataviada con túnica larga y mitra, que se fecha en el período tardío (Fernández 1979). Aunque su cuidada indumentaria marca la diferencia con la anterior, guardan similitudes en cuanto a la técnica empleada, el intento de movilidad e incluso el tamaño.

Más cercana en su concepción y hallazgo es el exvoto femenino de orante representada desnuda con las piernas juntas y los brazos extendidos a lo largo del cuerpo (López-Suárez 1997), actitud que unida a una ligera flexión del tronco se interpreta como un gesto de decoro y sumisión ante la divinidad (Prados 1996, 136).

En la búsqueda de paralelos, del santuario de Collado de los Jardines (Jaén), procede un conjunto de cuatro exvotos de bronce cuya altura oscila entre los 8 y 12 cms., que si bien presentan los brazos ligeramente separados del cuerpo, dispuestos de pie sobre una plataforma en tres de los casos y sólo en uno con las piernas juntas, consisten en imágenes femeninas desnudas, cubiertas con un tocado bajo de perfil curvo que se muestran en actitud de oración, sin portar ningún objeto (Prados 1992, p. 47, láms. 521-524).

Para el caso de La Luz la única figura femenina documentada es de sexo masculino y de mayores dimensiones (Prados 1992, p. 77, lám. 1006). En cambio es en Castellar de Santisteban donde podríamos documentar el mismo tipo. Aquí se halló una figura femenina desnuda, estante con los brazos cruzados sobre el pecho -gesto que no se documenta en Collado- dejando ver los senos, y con las piernas ligeramente flexionadas (Prados 1992, 67), postura que se reconoce en la pieza del Valle de Abdalajís.

Igualmente de la Colección Vives procede un exvoto de características externas similares, es decir, representación femenina desnuda con un tocado curvo, con los brazos apoyados bajo los pechos que en este caso se han trabajado a modo de "botones" (Prados 1992, 83, lám. 1024), al contrario de lo que ocurre en el caso malacitano, en el que las diferentes partes del cuerpo apenas se diferencian, salvo los pechos definidos mediante el uso del cincel y el vientre y los muslos más abultados, como símbolos de la fecundidad.

Esta misma actitud de oración se registra en los exvotos femeninos del conjunto M.A.N. D-171, desnudos y con similar tocado pero donde las manos se han representado a mayor tamaño y las piernas más pequeñas y separadas (Prados 1992, 95, láms. 1161-1162).

Ante la carencia de un registro arqueológico y a la espera de realizarle un estudio metalográfico, mediante el análisis XPS o Espectrometría Fotoelectrónica de rayos X, con cuyos resultados se podrá conocer la técnica y proceso de fabricación, realizar un análisis comparativo, averiguar la composición de la aleación, la fuente de aprovisionamiento y aproximarnos más certeramente a su antigüedad, hasta entonces tenemos que atender al estudio formal de la pieza para dar una aproximación cronológica, siempre susceptible de revisión.

De tal manera, considerando los tres períodos que establece Nicolini (1977, 22-28) podríamos llevarla al momento medio o ibérico pleno, entre los siglos IV-III a. C., cuando se reconocen los modelos de desnudos con los órganos reproductores marcados y se gana en esquematismo (Nicolini 1998, 147), a la vez que hacia finales del siglo III a. C. se apunta a una pérdida de rigidez y a un aumento de movilidad, que puede deberse a una mayor accesibilidad a los ritos que ahora impregnan a otros estamentos sociales y a una cierta apertura de los santuarios (Aranegui -Prados 1998, 144; Prados 1996, 141-142) que en el plano territorial se apoya en una mayor concentración de asentamientos a partir del siglo III a. C. en la Sierra del Valle de Abdalajís (Fernández 1992, 290-294).

De un modo genérico, los exvotos son la muestra material de la participación de miembros de la aristocracia en unos ritos de paso, como pueden ser el tránsito de la infancia a la adolescencia, el acceso al matrimonio o la llegada de la muerte.

En una sociedad jerarquizada, la mujer como garante del mantenimiento de la línea consanguínea y hereditaria de la elite, asumiría una posición y función importante (Prados 1996, 141). En esta línea, la imagen de una mujer desnuda en actitud de oración se reserva en el mundo ibérico, a las representaciones votivas de mujeres del poblado asociadas a un ambiente sacro y con un deseo expreso de favorecer su fecundidad (Griñó 1992, 202). Esta concepción puede subyacer en este exvoto que se presenta, sin olvidar que igualmente las orantes llegan a ser el reflejo de mujeres más maduras, feligresas que ruegan ante la divinidad por la concesión de algún otro bien.

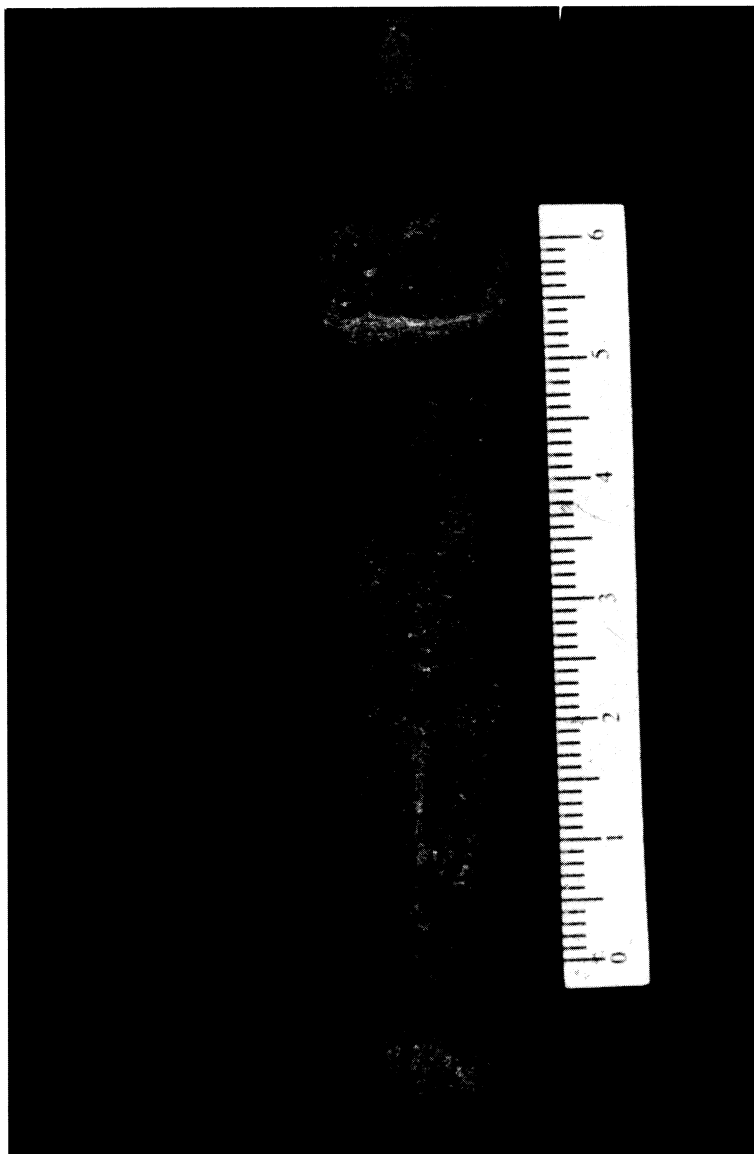
Por los testimonios votivos conocidos podríamos apuntar como hipótesis la posibilidad de que estemos ante la existencia de un santuario rural (Prados 1994, 127-140), en el cerro de Tozaires, en un marco natural, vinculado a manantiales de agua y a un curso fluvial, que satisfizo las demandas de los pequeños núcleos cercanos

En otro orden de cosas, la dispersión de muchos de los materiales exhumados en este término es el motor creador de una Sala Permanente de Exposiciones Arqueológicas en la Casa de la Cultura de este municipio, donde ingresará y quedará definitivamente expuesto este exvoto. La inversión en un proyecto como éste conlleva un doble beneficio, por una parte se promueve el conocimiento y difusión del pasado histórico-arqueológico, por otra se con-

vierte en referente de interés turístico que añadir a la promoción de la comarca del Guadalhorce.

BIBLIOGRAFÍA

- ARANEGUI GASCÓ, C. y PRADOS TORREIRA, L. (1998): "Santuarios. El encuentro con la divinidad", *Los Iberos, Príncipes de Occidente*, Barcelona, 135-145.
- CONEJO MIR, J. (1977): *Historia de la villa de Abdalajís*, Málaga.
- GRÍÑÓ FRONTERA, B. de (1992): "Imagen de la mujer en el mundo ibérico", *La sociedad ibérica a través de la imagen*, Madrid, 194-205.
- FERNÁNDEZ RODRIGUEZ, L-E. *et alii* (1992): "Prospección arqueometalúrgica de la provincia de Málaga: campaña de 1992; sector sur-oriental del Maláguide. Síntesis general", AAA '92, Sevilla, 285-301.
- FERNÁNDEZ RUIZ, J. (1979): "Exvoto ibérico del Valle de Abdalajís", *Baetica*, 2 (I), Málaga, 79-86.
- GOZALBES CRAVIOTO, C. (1986): *Las vías romanas de Málaga*, Madrid.
- LÓPEZ GARCÍA, I. y SUÁREZ PADILLA, J. (1997): "Hallazgo de un nuevo exvoto orante en el Valle de Abdalajís (Málaga). Propuesta de localización de un santuario ibérico", *Baetica* 19 (I), Málaga, 431-441.
- NICOLINI, G. (1969): *Les bronzes figurés des sanctuaires ibériques*, París.
- NICOLINI, G. (1977): *Bronces ibéricos*, Barcelona.
- NICOLINI, G. (1998): "Las figuras ibéricas de bronce", *Los Iberos, Príncipes de Occidente*, Barcelona, 146-147.
- PRADOS TORREIRA, L. (1992): *Exvotos ibéricos del Museo Arqueológico Nacional*, Madrid.
- PRADOS TORREIRA, L. (1994): "Santuarios ibéricos de bronce. Apuntes para el desarrollo de una arqueología de culto", *Trabajos de Prehistoria*, 51.1, Madrid, 127-140.
- PRADOS TORREIRA, L. (1996): "Imagen, religión y sociedad en la toreútica ibérica", *Al otro lado del espejo. Aproximación a la imagen ibérica*, Madrid, 131-143.
- RECIO, A. (1996): "Iberos", *Historia Antigua de Málaga y de su provincia*, Málaga, 59-74.
- SILLIÈRES, P. (1990): *Les voies de communication de l'Hispanie méridionale*, París.



Lám. I.
Exvoto de orante de Tozaires (Valle de Abdalajís, Málaga).
Colección particular.