

LA VAJILLA DE MESA EN EL TERRITORIO MALACITANO A PARTIR DE LA EXTINCIÓN DE LA T. S. H.

ENCARNACIÓN SERRANO RAMOS

RESUMEN

Hemos querido presentar en este trabajo los diferentes tipos de *sigillatas* que encontramos en el territorio malagueño al extinguirse la producción de *Terra Sigillata Hispanica*. La cronología en la que nos vamos a mover va desde el siglo II d. C. al VII.

ABSTRACT

We have tried to present in this work the different kinds of *sigillatas* that have been found in Málaga since the end of the production of *Terra Sigillata Hispanica*. The time we are studying is the period that goes from the 2nd to the 7th century AD.

Hacia mediados del siglo II cesó la fabricación de la T.S.H. no sólo en el territorio malagueño, sino también en todo el sur peninsular. La causa de este abandono tendríamos que buscarla, por una parte en la llegada de productos que se fabrican en el África Proconsular y por otra, en la pérdida de mercado para nuestra mercancía. Como han señalado las profesoras Roca y Fernández *el golpe mortal a la producción bética se le dio en el norte de África cuando no pudo hacerse con un mercado que tanto prometía*¹.

Las primeras *sigillatas* africanas que tenemos bien fechadas en los yacimientos malagueños son las formas Hayes 3 y 8A que aparecen en Los Castellones de Campillos en niveles de época de Trajano a Adriano². Y a partir de esos momentos los productos africanos van a estar presentes en nuestra región hasta, por lo menos, principios del VII.

Para esta síntesis hemos contado con unos setenta yacimientos, la mayoría sin excavar, de los que destacamos, por su volumen, dos: la *villa* de Manguarra y San José en Cártama y el teatro romano de Málaga.

1. Roca, Fernández 1988, 981.
2. Serrano, Atencia, Luque 1985, 361.

En el siglo II se está fabricando en la Zeugitana el tipo A del que adquirió las siguientes formas: Hayes 2, 3, 6, 7, 8, 9, 10, 11, 19, 20 y 21 documentadas tanto en lugares de la costa como del interior, aunque de ellas las formas Hayes 3, 8, 9 y 14 son las de mayor difusión en nuestro territorio. Y a la segunda mitad del siglo II corresponden la Hayes 14, 16 nº 1, 26 y 27 nº 1, 2 y 7 (Lamboglia. 3a, 9b, 9a y 9a2).

En la primera mitad del siglo III aparecen formas nuevas, como la Hayes 14B nº8 -Hayes 15-, de gran presencia en nuestra provincia y la 31, pero continúan otras como la 26 y 27, que empezaron a fabricarse en la segunda mitad del siglo II. En esa misma época aparece la Hayes 33 en el tipo A/D, sólo presente en Manguarra y en el teatro romano. A finales del II/ principios del III empieza en la Bizacena la producción del tipo C.

Las formas Hayes 45A, 48 y 49, fabricadas en C1 y C2, únicamente están representadas en el teatro de Málaga, por el contrario la Hayes 50 tiene una gran difusión, pues la hemos contabilizados en diecinueve yacimientos. Mientras la variante 50A se elabora preferentemente en C2, las otras variantes de esta forma lo hacen en C3 y llegan a la segunda mitad del siglo IV. Al tipo C3 – finales del III y IV- corresponde además la mayoría de la decoración de relieve aplicado que encontramos en la *villa* de Manguarra y en el teatro romano, aunque también en otros lugares. Las formas en las que se localiza esta técnica es mayoritariamente la Hayes 52B y en una menor proporción la 53A. En lo referente a la decoración y dentro de los motivos vegetales tenemos: rosetas³, hojas de diferentes tipos⁴ y cestos con frutas como los aparecidos en Cártama⁵, el teatro⁶ y la Carnicería de los Moros (Antequera)⁷. En cuanto a las representaciones de animales contamos con el león⁸, la pantera o leona⁹, el caballo¹⁰,

3. La tenemos en el teatro en la forma Hayes 52B (Serrano 1994, fig. XI, 4), en Mérida. (Vázquez de la Cueva 1987, fig. XXII, 53), y en Belo (Bourgeois, Mayet 1991, nº 120).
4. En Cártama (Serrano, Luque 1980, fig. 17,68), Benalmádena (Rodríguez O. 1987, fig. 6, 8 y el mismo motivo en Mérida Vázquez de la Orden 1987, Lám. XXII, 52) y Antequera (Carnicería de los Moros) (Atencia 1986, fig. 22, 4).
5. Serrano, Luque 1980, fig. 17, 68, sobre la Hayes 52B y que corresponde al *Atlante* nº 28.
6. Serrano 1994, Lám. I, 3, forma Hayes 52B.
7. Luque 1970, fig. VII, 3, forma Hayes 52B, el motivo ha aparecido también en Barcelona (Lamboglia 1963, 158) y Tarragona (Serrá 1929, 18, Lám. IX, 1).
8. Motivo que tenemos identificado en Antequera y que corresponde al *Atlante* nº 60 (Luque 1970, fig. VII, 4).
9. Motivo que tenemos en el teatro, pero que no hemos identificado, aparecido sobre la forma Hayes 52B (Serrano 1994, Lám. I, 2).
10. Motivo que tenemos en Cártama (Serrano, Luque 1980, fig. 7, 28 y fig. 17, 69, sobre la forma Hayes 52B) y que no tenemos identificado.

el carnero/oveja¹¹, el pez¹² y el ave¹³. Disponemos también de varias representaciones de erotes: en un caso pescando en barca¹⁴, llevando una cesta con uvas¹⁵, sobre un delfín¹⁶ y por último portando un tridente y un ánfora¹⁷.

Por lo que se refiere a los temas bíblicos destacamos el del sacrificio de Abrahám, que conocemos por una pieza hallada en Málaga en la calle Cerrojo¹⁸, y el fragmento con la figura de un Apóstol o filósofo de Cártama¹⁹. A estos motivos hay que añadir una máscara de Océano²⁰ sobre un recipiente de la forma Hayes 54, la figura de un guerrero²¹, un motivo con semicírculos concéntricos²² y unas cabezas que al estar muy fragmentadas nos resulta arriesgado interpretarlas. Una corresponde a un joven que lleva algo sobre la espalda²³ y las otras dos son la representación del mismo personaje. Se trata de una figura varonil, de edad avanzada con cabello abundante y una poblada barba que nos recuerda a la de la figura *Atlante* número 158. Deberíamos

11. Del que tenemos dos motivos fragmentados en Cártama (Serrano, Luque 1980, fig. 26. 1, sobre la forma Hayes 52B y el de la fig. 21, 32, sobre la forma Hayes 53A) y que puede corresponder al *Atlante* n° 51.
12. Dos de este motivo se han localizado en Cártama: uno corresponde al n° 45 del *Atlante* y aparece sobre la forma Hayes 52B (Serrano, Luque 1980, fig. 53, 17) y el otro está sobre la Hayes 53A y lo recoge Salomonson (1969, fig. 18) (Serrano, Luque 1980, fig. 21, 31).
13. Este motivo aparece sobre un ejemplar de Benalmádena (Rodríguez O. 1987, fig. 6, 7) y que no tenemos identificado.
14. Corresponde al motivo del *Atlante* n° 121 y lo tenemos en el teatro (Serrano 1994, Lám. II, 5, forma Hayes 53A).
15. La procedencia es la misma del anterior (Serrano 1994, Lám. II, 6, sobre la forma Hayes 53A) y no tenemos identificado el motivo.
16. Esta pieza procede del teatro (Serrano 1994, Lám. I, 4, sobre la forma Hayes 52B). El motivo más parecido al nuestro lo encontramos en la *villa* de Tiberio en Sperlonga (Sagui 1980-1, fig. 11, 13).
17. La pieza procede del teatro (Serrano 1994, fig. 11, 5) y corresponde al motivo *Atlante* n° 116.
18. Agradecemos a Gonzalo Pineda de las Infantas el haber puesto a nuestra disposición el informe preliminar de la urgencia realizada en el número 24-26 de calle Cerrojo durante los meses de noviembre a diciembre de 1999. El motivo corresponde al n° 158 del *Atlante*, y es un tema que conocemos por piezas halladas en Roma, Djemila y Bonn (Salomonson 1969, figs. 24-26), sobre la misma forma que la nuestra, la Hayes 53A.
19. Serrano, Luque 1980, fig. 21, 30, en la forma Hayes 53A.
20. Serrano 1994, Lám. I, 1; el motivo corresponde al n° 181 del *Atlante*.
21. Figura que conocemos por una pieza hallada en el teatro (Serrano 1994, Lám. II, 7) y que pertenece a la forma Hayes 53 A.
22. La decoración la tenemos sobre un borde de la forma Hayes 52B localizada en calle Cerrojo. El mismo motivo ha aparecido en Cartagena (Caballero 1971, fig. 7) y en Belo (Bourgeois, Mayet 1991, fig. 62, 118).
23. La pieza procede de Cártama (Serrano, Luque 1980, fig. 21, 27) y puede corresponder a la forma Hayes 53B.

destacar cómo una de las dos cabezas del personaje mayor²⁴ está fabricada en el tipo C3 y la otra²⁵ en C4. Aspecto este que hemos observado en otras piezas.

En el tipo C4 destacamos la fuente Hayes 56 procedente de Torrox²⁶ decorada con las figuras de los Apóstoles o filósofos, si bien nos inclinamos por la primera posibilidad, pues el tamaño del recipiente permitiría la colocación de las doce figuras. Procedente del teatro tenemos un borde, posiblemente de la misma forma que el anterior, en el que aparece una figura varonil atada a un poste escena que se completa con la figura de un león²⁷. En el mismo lugar hemos encontrado otra pieza decorada con una figura que toca la doble flauta²⁸.

Por último, al tipo C5, ya de mediados del siglo V, corresponden las formas Hayes 84 y 85 sólo presentes en el teatro y en Antequera en las termas de Santa María.

Durante los siglos IV y V están conviviendo la *sigillata* africana C con la D fabricada en la Zeugitana.

En lo que se refiere al tipo D, las formas que tuvieron mayor abundancia en nuestro territorio fueron la Hayes 58, 59, 61 y 67 que van del siglo IV a la mitad del V²⁹. Otras, como la Hayes 73, 74, 76, 80 y 81 pertenecientes al siglo V, tienen una representación menor que las anteriores.

Queremos llamar la atención sobre una pieza procedente de la *villa* de Cártama de la forma Hayes 73 que está decorada con un ciervo. Es el único ejemplar que tenemos donde la decoración estampada aparece sobre el bor-

24. Serrano, Luque 1980, fig. 22, 4.

25. Serrano, Luque 1980, fig. 21, 25.

26. Las figuras representadas en esta fuente llevan toga y de las tres que se conservan completa, una mira hacia la derecha y las otras dos tienen una ligera inclinación de cabeza a la izquierda. Estas dos representan a personas de una cierta edad con barba, una aparece con una gran calvicie y la otra con el cabello ensortijado. La que mira a la derecha corresponde a una figura de menor edad. Las tres presentan la misma actitud, la mano derecha extendida a la altura de la cintura y con la izquierda se recogen la toga. El estilo de estas figuras según Palol, (1967, 365), está próxima a las representaciones de los Apóstoles en los sarcófagos de la primera mitad del siglo IV. Para la bibliografía de esta pieza remitimos a Serrano 1977, nota 23.

27. Serrano 1977, Lám. VII, la figura varonil corresponde al nº 108 del *Atlante*. Estamos ante un tema de *datio ad bestias* y la misma composición la tenemos en Túnez, pero en la forma Hayes 53 A (Salomonson 1969, fig. 55).

28. Serrano 1994, fig. 11, 7 y para la que no tenemos paralelo.

29. Disponemos de unas cantidades referentes a los primeros hallazgos de *t.s.a* del teatro; destacamos del tipo A la forma Hayes 14B con uno 20 fragmentos, del tipo C la Hayes 50 con unas 50 piezas y del tipo D las siguientes formas: la Hayes 59 y 99 en torno a las 190, seguida de la Hayes 67 con unas 180, la Hayes 61 en torno a las 140 y la Hayes 91 con 130 (Serrano 1968). Algo similar ocurre en la *t.s.a* de Belo, donde el primer lugar lo ocupa la Hayes 50 seguida de la Hayes 99, 61, 58, 59 67 y 91.

de³⁰. Existe otro caso, pero en Lixus, con la representación de un carnero³¹. Para nuestro motivo el mejor paralelo lo tenemos en *Albintimilium*³².

Es también esta la época de la decoración estampada del estilo A de Hayes y de la producción del tipo E, taller que está en actividad desde mediados del siglo IV a mediados del V. La escasa presencia en nuestros yacimientos³³, así como en los del Mediterráneo occidental, puede estar relacionada en parte con el lugar de ubicación de sus talleres en la Tunicia meridional.

De la primera variante, de las tres que conocemos en estilo A, poseemos siete piezas de las que cuatro proceden de Cártama, dos del teatro romano y una de Fuengirola. El esquema es el habitual: largos pétalos lisos o decorados con círculos que tienen una composición en forma de estrella enmarcada por una segunda banda que se completa con rosetas, círculos o pequeñas hojas de trébol. Las piezas de la segunda variante son muy abundantes y de procedencia diversa. Presentan las siguientes composiciones: ramas de palmeras que tienen una composición en forma de estrella, combinada con círculos concéntricos, rosetas, hojas de trébol, círculos dentados, elementos vegetales, creciente lunar y rejillas. Otro esquema consiste en ramas de palmeras que se distribuyen en torno a un círculo central y que a veces presenta una segunda banda decorativa, y disponemos también de diseños más complicados. Finalmente de la tercera variante muy abundantes también las decoraciones cuyas composiciones son las siguientes: la alternancia de dos estampillas, la repetición de una y la composición estrellada. Destacamos además la presencia de hojas de helechos que se combinan con anillos, rejillas circulares, rosetas y elementos vegetales³⁴. Por último nos parecen muy interesante dos piezas halladas en las excavaciones de las termas de Santa María (Antequera)³⁵ que están decoradas una con la repetición de unas liebres -Hayes nº 153-, motivo que también ha aparecido en Toscanos³⁶ y la otra con la XP y una palmeta acorazonada (Hayes nº 286 y 115), del estilo AIII/EI aparecida en el taller de El Manhrine³⁷, ubicado en el norte de Túnez.

Durante la primera mitad del siglo V se produce el abandono de una serie de *villae*, entre las que destacamos la de Manguarra y San José. En esa *villa*

30. Serrano, Luque 1980, fig. 32, 8.

31. Jodin y Ponsich 1960, Lám. III, fig. 14c.

32. Lamboglia 1950, fig. 80, 20.

33. Sabemos de su presencia en el teatro (Serrano 1994, fig. 91), el Sagrario (Fernández *et alii* 1997, fig. 9, 21), en el Prado del Verdún (Ortega 1989, fig. 29, 6-7) y en la Carnicería de los Moros (Antequera) (Atencia 1986, fig. 22, 1).

34. Serrano 1995, 273-286.

35. Agradecemos al Dr. Atencia Páez el haber puesto a nuestra disposición estas piezas.

36. Schubart, Niemeyer y Lindemann 1972, fig. 10b.

37. Mackenzen 1998, fig. 5, 1.

formas como la Hayes 99 que se empezó a producir a finales del siglo V y que tuvo su momento álgido entre el 525-535 no están presente, y de la Hayes 91 sólo tenemos en ese yacimiento la variante 91A -370-500-, tampoco se documenta la decoración del estilo E de Hayes -450/480-540-. Por el contrario, en Peñarrubia, en una necrópolis de época hispano-visigoda, las variantes aparecidas son la Hayes 91B y 91C que nos sitúan plenamente en el siglo VI.

El siglo VI es igualmente el momento de las formas Hayes 90 n° 2 y 4, 99, 104B, 104C, 105, 107 y 110, algunas pueden continuar hasta el siglo VII. Estas formas aparecen sólo en lugares costeros -Málaga, Fuengirola- y en algunos puntos del interior como Cártama y Antequera.

El repertorio decorativo del estilo EI es muy limitado y queda reducido a pequeñas cruces³⁸ y pequeñas palomas que ocupan el centro del recipiente³⁹. Por el contrario, al estilo EII corresponden las siguientes composiciones: grandes cruces con pedrerías⁴⁰, cruces flanqueadas por palomas⁴¹, por cántaros⁴² y por bustos femeninos⁴³ y por rosetas circulares⁴⁴. En algunos casos son representaciones de divinidades paganas⁴⁵, figuras religiosas⁴⁶ y bustos femeninos⁴⁷.

Pero quedaría incompleto el recorrido por las decoraciones de las cerámicas africanas si no mencionáramos unas piezas que presentan un tipo de deco-

38. Cruces han aparecido en el teatro (Serrano 1994, fig. 61), Toscanos (Serrano 1977, fig. 1, 3) y Fuengirola, estas dos últimas son idénticas y corresponden al n° 311 de Hayes.
39. Procedentes del teatro tenemos dos ejemplares (Serrano 1994, n° 59 y 79) y otro en Antequera inédito.
40. Disponemos de varios ejemplares hallados en el teatro (Serrano 1977, fig. 1, 1, 1994, n° 62 y piezas inéditas), en los alrededores de la Catedral (Navarro *et alii* 2000, fig. 4, 7), en Cártama (Finca Carrión) (Ortega 1989, fig. 19, 1-3), en EL Castillón (Antequera) inédito, en Marbella (Río Verde) (Serrano 1977, Lám. III, 2) y en Fuengirola (*Suel*) (Serrano 1977, fig. 1, 2).
41. Composición que tenemos en el teatro (Serrano 1994 n° 65) y en Valle de Abdalajís (Melero 1997-98, fig. 4, 1).
42. Motivo que tenemos en Fuengirola. Agradecemos a Martín Ruiz el haber puesto a nuestra disposición esta pieza hasta ahora inédita.
43. Composición que conocemos en el teatro (Serrano 1994 n° 70) y Torreblanca del Sol (Fuengirola) (Puertas 1986-87, fig. XV).
44. Pensamos que esta pieza procedente del teatro (Serrano 1994 n° 58) corresponde mejor a este estilo que al EI, como hasta ahora la habíamos considerado.
45. El único motivo que tenemos procede del teatro y está bastante incompleto, aunque creemos poder identificarlo con el número 223 de Hayes (Serrano 1994 n° 66).
46. Del teatro conocemos varias representaciones (Serrano 1994 n° 67-69), otra procede de San Agustín (Recio 1986-87, fig. 3, 3) y también conocemos un ejemplar de calle Strachan (Nacarro *et alii* 2000, fig. 3, 9).
47. Del teatro tenemos una de las mejores representaciones de este tipo (Serrano 1994 n° 71 y 77) y también han aparecido en Torreblanca del Sol en Fuengirola (Puertas 1986-87, fig. XV).

ración que fue definido por Hayes como *burnished patterns*⁴⁸ y que nosotros denominaremos como decoración espatulada. Dos de ellas procede del teatro⁴⁹, una está decorada con semicírculos sobre una banda reservada y el motivo de la otra consiste en un texto de cuatro líneas en latín semi-uncial propio de los siglos V-VI⁵⁰. La tercera pieza de estas características procede del entorno de la Catedral, se trata de un plato de la forma Hayes 87 decorado por bandas reservadas con semicírculos la externa⁵¹, similar al ejemplar del teatro. La cuarta pieza apareció en las excavaciones de Manguarra⁵² y está decorada con lo que Hayes ha denominado *spiral burnishing*⁵³.

Con la vajilla de mesa llegó la cerámica de cocina que tuvo prácticamente la misma difusión. En los territorios malagueños aparece en yacimientos costeros desde Torrox hasta Estepona y penetra en los del interior. Las formas más representadas son las cazuelas de borde vuelto al interior -Lamboglia 10A- seguido de las de borde aplicado y pátina cenicienta de la forma Ostia III, 267 y de los platos/tapaderas de la forma Ostia I, 261. Le siguen en orden las cazuelas Lamboglia 9A, 10B y los platos/tapaderas Ostia III, 262, éstos últimos se inician a mediados del siglo III. El comienzo de la importación se produce en la primera mitad del siglo II a la que pertenecen dos de las tres formas más representadas, la Lamboglia 10A y Ostia III, 267 y a sus momentos finales corresponden las ollas tipo Vila-Roma 5.40⁵⁴.

También de la Tunicia vienen lucernas como las del tipo *Cherchel* que es un producto de los siglos IV-V y que tenemos documentadas en varios yacimientos como la *villa* de la Torre de Benagalbón (Rincón de la Victoria)⁵⁵, la finca de las Piletas (Antequera)⁵⁶, el teatro romano⁵⁷ y sabemos también de su presencia en las excavaciones realizadas en calle Cerrojo. Otra variante es el tipo Hayes I -*Atlante* VIIIaIa- que se fechan en el siglo IV y del que tenemos ejemplares en Cártama⁵⁸ y el teatro romano, y el tipo Hayes IIA -*Atlante* XaIa-

48. Hayes 1972, 283.

49. Serrano 1970, fig. 43, lám.XV.

50. Para la difusión de esta técnica en la Península remitimos al trabajo de Xavier Aquilué (1992) al que hay que sumar las piezas de Belo (Bourgeois, Mayet 1991, 365).

51. Navarro *et alii* 2001, lám. 2.

52. Serrano, Luque 1980, Lám. XIII, 12.

53. Hayes 1972, 283.

54. Serrano 2000, 36.

55. Serrano 1993, nota 7.

56. Atencia 1986, fig. 80.

57. Pieza inédita.

58. Serrano, Luque 1980, Lám. XV, 1 y 3. También han sido localizadas en el teatro y en San Agustín (Recio 1986-87, fig. 3, 4), mientras que el ejemplar hallado en Molina Lario (Navarro *et alii* 2000, fig. 4, 2) puede pertenecer al tipo *Atlante* IX.

que tuvo en nuestro territorio una mayor representación⁵⁹. Esta variante pudo aparecer a finales del siglo IV, ocupó todo el V y en Cartago aparece en niveles del siglo VI⁶⁰.

En resumen, la presencia de productos del África Proconsular en los territorios malagueños no nos permiten hablar de un cese de las importaciones como consecuencia de la dominación vándala en el norte de África -440-540, aunque es posible que pudiera existir ciertas dificultades. S.Keay habla de una reactivación de las importaciones a partir de la segunda mitad/finales del siglo V e inicios del VI. Nosotros pensamos que esa reactivación pudo tener lugar algo después, quizás a partir del 525-535, momento álgido de la forma Hayes 99 que coincide con los momentos finales de producción del estilo EI. Esto explicaría la desproporción que existe entre la primera fase del estilo E y la segunda, como antes señalábamos. Son los motivos decorativos del estilo EII de Hayes -cruces, figuras religiosas, bustos femeninos-, y las formas Hayes 90 nº 2, y 4, 99, 104B y C, 105, 107, 109 y 110 las que corresponden en nuestro territorio a la época de dominación bizantina.

Como hemos visto, las producciones del África Proconsular tuvieron una gran presencia en los territorios malagueños. Hoy estamos en condiciones de poder relacionar con talleres del centro y norte de Tunicia algunas de las piezas estudiadas. En concreto, con el taller de Sidi Marzouk Tounsi en la Tunicia central podemos conectar la fuente Hayes 84 que hemos localizado en el teatro y que está fabrica en C5 y un fondo con decoración de ruedecilla de la misma forma⁶¹. De igual manera a esta forma puede pertenecer un fondo decorado con una cruz monogramática -Hayes 294f- que ocupa el centro del recipiente y que aparece como único motivo decorativo⁶². Con el taller de El Mahrine, en el Norte, pueden estar conectadas algunas piezas procedentes de Torreblanca del Sol⁶³, en concreto un vaso con baquetón clasificado como Hayes 91 que encaja mejor con la forma M. 54⁶⁴. Además algunas de las piezas del mismo lugar y consideradas como Hayes 94 habría que clasificarlas como M. 20 o M. 24. Igualmente algunos de los motivos identificados en nuestros yacimientos ten-

59. Esta variante la tenemos en Torrox (Giménez Reyna 1946, Lám. XLI, fig. 2, Rodríguez O. 1978, Lám. IX, 1; Torre de Benagalbón (Serrano 1993, Lám. IV); teatro (materiales inéditos); alrededores de la Catedral (inéditos); San Agustín (inédito en el nivel 9); El Sagrario (Fernández *et alii* 1997) Fuengirola (Puertas 1986-86, fig. XXV) y Cártama (Serrano, Luque 1980, Lám. XV, 4).

60. *Atlante* 1981, 199.

61. Serrano 1968, fig. 43, 4).

62. Serrano 1994 nº 60.

63. Puertas 1986-87, fig. XV, 1.

64. Se entiende que la abreviatura de M corresponde al lugar de fabricación en este caso El Mahrine.

dríamos que adscribirlos a este taller. Me refiero a una de las piezas de Santa María (Antequera) que hemos considerado del estilo AIII/EI. decorada con la XP dentro de un círculo que alterna con palmetas en forma de corazón y que según la reestructuración que recientemente ha elabora Mackense⁶⁵ estaría dentro de la decoración II. Además se pueden asimilar a este taller otras composiciones similares, como una pieza del teatro, decorada con la alternancia de círculos con rosetas y cuadrados decorados⁶⁶, y algunas de las figuras religiosas que poseemos en *Singilia Barba* y en el teatro⁶⁷.

Pero del Mediterráneo Oriental nos llegan también otras producciones como la *terra sigillata focense tardía*. La causa de la presencia de esta cerámica en Occidente se había explicado por la implantación del reino vándalo en África y la dificultad de hacer llegar los productos africanos a las restantes provincias del Imperio. Hoy se analiza esto con mayor cautela y se habla de la intervención de una serie de factores, uno de los cuales fueron la llegada de los vándalos, aunque hacia el 400, por lo tanto antes de que ocuparan estos territorios, la cerámica focense era ya un producto preferido en Constantinopla, lo que demuestra que esta cerámica era ya demandada por este mercado y esto pudo ser lo que le diera el impulso definitivo a esta producción⁶⁸. Formas como la Hayes 3, 4, 5, 6 y 10 son las que aparecen en los yacimientos malagueños⁶⁹. Estas formas nos permiten hablar de un comercio con el Este a partir de la segunda mitad del siglo V y hasta comienzo del VII. La ausencia de las formas Hayes 1 y 2 presentes en cambio, en Mallorca⁷⁰, se puede explicar por el auge comercial que las producciones africanas tuvieron en nuestro territorio entre finales del siglo IV y principios del V. Pero del Este vienen determinados productos alimenticios que conocemos por sus envases. Así el ánfora Key LIII, procedente de Antioquía, es considerada por Key como olearia⁷¹ y por otros autores como vinaria⁷²; de Gaza procede el ánfora vinaria Key LIV y del Egeo la Key LXV que tuvo la misma finalidad que la anterior. Pero también de Oriente y en concreto de Palestina llegan unos ungüentarios como los aparecidos en Molina Lario⁷³ sobre los que S. Gutiérrez⁷⁴ considera que no deben ponerse

65. Mackense 1998, 31.

66. Serrano 1994 nº 34.

67. Serrano 1994 nº 67-68 (M. 277, decoración IV,4), la pieza de *Singilia* permanece inédita (M. 276, decoración IV, 3).

68. Martín 1998, 117.

69. Serrano 1997-98, 171-184.

70. Orfila, Cau 1994, Lám. XI.

71. Key 1984, 271.

72. Panella 1993, 683.

73. Navarro *et alii* 2000, Lám. VII.

74. Gutiérrez 1998, 552.

como ejemplo a la hora de un comercio con el Este, pues su finalidad era litúrgica.

El panorama que hemos intentado presentar estaría incompleto si no mencionáramos otras producciones que a partir del siglo IV llegan también a nuestro territorio, aunque su presencia no es comparable con la de las cerámicas antes mencionadas son: la T.S.H.T., la T.S.H.T.M., *la cerámica tardía con revestimiento arcilloso* y la *t.s.g.*⁷⁵.

La T.S.H.T. está sólo representada por cuatro fragmentos de 37, uno procede de Marbella, otro del Serrato⁷⁶ y el tercero y el cuarto han aparecido en excavaciones urbanas, uno en las del jardín de Ibn Gabirol y el otro en el patio del Sagrario⁷⁷. Su decoración corresponde al cuarto estilo el de mayor difusión según Mezquíríz⁷⁸ y consiste en círculos dobles o mejor semicírculos decorados con puntas de flechas, lúnulas o líneas onduladas formando zig-zag. En yacimientos andaluces sabemos de su presencia en Almedinilla (Córdoba)⁷⁹, Cástulo (Jaén)⁸⁰, Huelva⁸¹, Cabra en la Fuente de las piedras⁸² y en Santiponce (Sevilla)⁸³.

De T.S.H.T.M. contamos con una representación algo mayor y las formas que hasta ahora tenemos localizadas son la 1, 2, 3 y 9, aunque, cuando se estudien los materiales de las excavaciones realizadas en el teatro en los últimos años, este panorama cambiará considerablemente. A los hallazgos de las excavaciones urbanas hay que añadir los materiales de Cártama y Ronda. En cuanto a la cronología M. Orfina las sitúa básicamente en los siglos IV y V d. C.⁸⁴

En lo referente a las producciones gálicas destacamos en primer lugar la *Lucente* o *la tardía con revestimiento arcillo* que hemos localizado en Antequera, Cártama, en varios yacimientos de Málaga y en la *villa* de la Torre de Benagalbón. Las formas más representadas son las copas Lamboglia 1/3, tipo Portout 37, presentes en el siglo IV y principios del V⁸⁵ aunque también apare-

75. Las abreviaturas que estamos utilizando para denominar a los diferentes tipos de *sigillatas* son: *t.s.a.* (*terra sigillata africana*), *t.s.f.t.* (*terra sigillata focense tardía*), T.S.H.T. (*terra sigillata hispánica tardía*), T.S.H.T.M. (*terra sigillata hispánica tardía meridional*) y *t.s.g.t.* (*terra sigillata gálica tardía*).

76. Serrano 1984, fig. 1.

77. Fernández *et alii* 1997, fig. 9, 5.

78. Mezquíríz 1961, 117.

79. Mezquíríz 1961, Lám. 314, 2.

80. Blázquez 1975, fig. 178, 7; 1979, fig. 58, 625, fig. 61, 697, fig. 76, 8, fig. 107, 35 y fig. 112, 16.

81. Mayet 1984, 274 y fig. 16, 30.

82. Gorges 1979, 249.

83. López R. 1985, 208.

84. Orfina 1993, 142.

85. Groupe de travail...1986, 25.

cen en contextos de la segunda mitad del siglo V⁸⁶. Le siguen las tazas carenadas, tipo 36 de Portout, de borde diferenciado y sección triangular que al estar muy fragmentadas no podemos precisar si llevan una o dos asas. En cuanto a la decoración, siempre es incisa la que presentan los ejemplares que tenemos. En el taller de Portout esta forma tiene una fecha de la primera mitad del siglo V⁸⁷. Por último contamos con bordes y fondos que corresponden a recipientes cerrados para los que nos resulta difícil precisar su forma.

Para los productos gálicos más tardíos utilizaremos el término de *terra sigillata gálica tardía* propuesto por Mayet⁸⁸ y no las otras denominaciones como *sigillatas* paleocristianas grises y anaranjadas⁸⁹, derivadas de las *sigillatas* paleocristianas⁹⁰ o el de *sigillatas* gálicas paleocristianas grises o anaranjadas⁹¹. En lo referente a la cronología, bastante imprecisa, el comienzo de esta producción se sitúa en la primera mitad del siglo IV d. C en el Languedoc⁹² y tienen una perduración hasta el VII.

En los yacimientos malagueños con los materiales que tenemos, predomina la forma 1 de barniz gris sobre el anaranjado, sólo presente en el teatro y la 18, como suele ocurrir en el resto de *Hispania*⁹³, mientras que de formas 3 y 15 sólo conocemos un ejemplar de cada una.

Con los datos que contamos sobre los yacimientos malagueños tenemos que destacar los siguientes: el predominio de la *sigillata* africana sobre las otras producciones, tanto las que proceden del Mediterráneo Oriental como las fabricadas en *Hispania* o en la *Galia*. Además el momento de máxima concentración de productos corresponde a los siglos IV y V en los que conviven cerámicas de muy diversas procedencias. No obstante, a partir de ahora, se puede comprobar en nuestro territorio importantes cambios: el abandono de una serie de *villae*, el cese de las actividades industriales que a lo largo de la costa se habían venido desarrollando desde el Alto Imperio⁹⁴, y en el campo ceramológico se van a interrumpir las importaciones de cerámica de cocina africana y unos siglos después le llega el turno a la vajilla de mesa. Por último van a imponerse las producciones reductoras y a torno lento en las que el repertorio tipológico disminuirá considerablemente.

86. Cathma 1986.

87. Pernon J et CH 1990, 12.

88. Mayet 1984, 268.

89. Rigoir 1960 y 1968.

90. Rigoir 1972 y 1987.

91. Caballero 1985, 114-116.

92. Rigoir 1968, 187.

93. Paz 1991, 217.

94. Serrano 2000, 153-154.

BIBLIOGRAFÍA

- ANDÉRICA FRIAS, J. R. (1982): "Una villa romana en Alhaurín el Grande (Málaga): La Fuente del Sol", *I CAEC*, Jaén, 119-125.
- AQUILUÉ, X. (1992): "Sobre algunas cerámicas de producción africana con decoración espatulada", *Revista d'Arqueologia de Ponent*, 2, 177-198.
- ATENCIA PÁEZ, R. (1986): *El poblamiento rural y urbano de época romana en la Depresión de Antequera (Málaga)*. Tesis Doctoral, Málaga, inédita.
- ATENCIA PÁEZ, R. y SOLA MARQUEZ, A. (1978): "Arqueología romana malagueña. Fuengirola", *Jábega*, 23, 73-84.
- ATENCIA PÁEZ, R., ROMERO PÉREZ, M. y RUEDA RODRÍGUEZ, I.M. (1990): "Excavaciones de urgencia en las termas romanas de Santa María (Antequera, Málaga) Campaña de 1988", *AAA/88*. T. III, 220-226.
- AA VV (1981): *Atlante delle forme ceramiche. I Ceramica fine romana nel bacino Mediterraneo (Medio e tardo Impero)*, "Enciclopedia dell'Arte Antica. Classica e Orientale", Roma.
- BALDOMERO, A. *et alii* (1997): "El alfar romano de la Huerta del Rincón. Síntesis tipológica y momentos de producción", *Figlinae Malacitanæ. La producción de cerámica romana en los territorios malacitanos*, Málaga, 47-176.
- BAKKER, L. y NIEMEYER, H.G. (1976): "Toscanos informe preliminar sobre la campaña de excavaciones de 1973", *Not.Arq.Hisp.* 4, 93-100.
- BALMASEDA, L. y CABALLERO, L. (1981): "Motivos decorativos y dispersión en España de la cerámica A/C con relieve aplicado", *La Religión romanas en Hispania*, Madrid, 393-416.
- BERLANGA PALOMO, M.J. (1998): "La ocupación romana en el interior de la cuenca del río Vélez (Málaga)", *Baetica*, 19, 287-305.
- BLAZQUEZ MARTÍNEZ, J.M. (1975): *Cástulo I. Acta Arqueológica Hispánica*, 8, Madrid.
- BLAZQUEZ MARTÍNEZ, J.M. (1979): *Cástulo II. E.A.Esp.* 105, Madrid.
- BOTO GONZÁLEZ, M.J. y RIÑONES CARRANZA, A. (1989-90): "Villa romana de Auta. Riogordo (Málaga)", *Mainake XI-XII*, 111-124.
- BOURGEOIS, A. y MAYET, F. (1991): *Belo VI. Les sigillées. Fouilles de Belo*. Collection de la Casa de Velázquez. Archéologie XIV. Madrid.
- CABALLERO ZOREDA, L. (1971): "Cerámica sigillata clara decorada de los tipos A, A/C y C", *Trabajos de Prehistoria*, 28, 3-38.
- CABALLERO ZOREDA, L. (1985): "Hallazgos de un conjunto tardorromano en la calle sur de Getafe (Madrid)", *Boletín del MAN*, III, 97-127.
- CATHMA (1986): "La céramique du Haut Moyen Âge en France méridionale: Éléments comparatifs et essai d'interprétation", *La ceramica medievale nel Mediterraneo Occidentale*, Siena-Faenza.
- DÍAZ VALERA, C. (1981): *Estudio arqueológico de la ciudad romana de Acinipo*. Memoria de Licenciatura, Málaga, inédita.
- DÍAZ VARELA, C. *et alii* (1984): "Hallazgos arqueológicos en el Peñón de Solís (Villanueva del Rosario, Málaga)", *II CAEC*, Antequera-Málaga, vol. III, 285-292.

- FERNÁNDEZ GUIRADO, I., MAYORGA MAYORGA, J. y RAMBLA TORRALVO, J.A. (1997): "Niveles arqueológicos del sondeo realizado en el patio de la iglesia del Sagrario (Málaga)", *AAA/93*, T. III, 428-441.
- GARCÍA ALFONSO, E. (1991): *El municio romano de Iluro (Álora-Málaga). Una aproximación Histórico-Arqueológica*. Memoria de Licenciatura, Málaga, inédita.
- GARCÍA LEÓN, M., LOZA AZUAGA, M.L. y UGARTE GARCÍA, A. (1981): "El yacimiento romano de Venta Quemada (Casarabonela, Málaga)", *ICAEC*, Jaén, 214-218.
- GIMÉNEZ REYNA, S. (1946): *Memoria arqueológica de la provincia de Málaga hasta 1946. Informes y Memorias nº 12*, Madrid.
- GORGES, J.G. (1979): *Les villas Hispano-Romaines*. París.
- GOZALBES GRAVIOTO, C. (1982-83): "El campillo. Un yacimiento romano en el término municipal de Almogía", *Mainake*, IV-V, 209-226.
- GRAN AYMERICH J. y SAADÉ, W. (1973): "Cerca Niebla-El Vado. 1972. Excavaciones arqueológicas sobre el curso inferior del río Vélez en la provincia de Málaga", *Not. Arq. Hisp.* 3, 141-190.
- GROUPE DE TRAVAIL SUR LES SIGILLÉES CLAIRES (1986): "Ceramiques tardives á revêtement argileux des Alpes du nord et de la vallée du Rhône (de Martigny á Vienne)", *Figlina*, 7, 19-50.
- GUTIÉRREZ LLORET, S. (1998): "Il confronto con la Hispania orientale: la ceramica nei secoli VI-VII", *Ceramica in Italia VI-VII secolo*, Firenze, 549-567.
- GUTIÉRREZ MÉNDEZ, C. y LARA GONZÁLEZ, E. (1990): "Prospeccion arqueológica superficial del territorio municipal de Villanueva del Rosario (Málaga)", *AAA/88*, T. II, 90-102.
- HAYES, J. W. (1972): *Late Roman Pottery*, London.
- JODIN, A. y PONSICH, M. (1960): "La céramique estampée du Maroc Romain", *Bulletin d'Archéologie Marocaine*, IV, 287-318.
- KEAY, S. (1984): *Late roman amphorae in the western mediterranean. A typology and economic study: the catalan evidence*, BAR international serie 196 (iii), Oxford.
- LAMBOGLIA, N. (1950): *Gli scavi di Albintimilium e la cronologia della ceramica romana. Parte Prima. Campagne di scavo 1938-1940*, Bordighera.
- LAMBOGLIA, N. (1963): "Nuove osservazioni sulla "Terra sigillata chiara", II (tipi C, Lucente e D)", *Riv. di Studi Liguri*, XXIX, 145-212.
- LÓPEZ RODRÍGUEZ, J.L. (1985): *Terra sigillata hispánica decorada a molde de la Península Ibérica*, Salamanca.
- LUQUE MORAÑO, A. de (1970): "Arqueología antequerana", *XI C.N.Arq.*, Mérida 1968, Zaragoza, 557-567.
- MACKENSEN, M. (1998): "Centres of African red slip ware production in Tunisia from the late 5th to the 7th century", *Ceramica in Italia: VI-VII secolo*, Firenze, 23-39.
- MARTÍN, M. (1998): "La sigillata focese (Phocaeen Red-Slip/Late Roman C Ware)", *Ceramica in Italia: VI-VII secolo*, Firenze, 109-122.
- MAYET, F. (1984): *Les ceramiques sigillées Hispaniques. Contribution á l'histoire économique de la Péninsula Ibérica sous l'Empire Romaine*, París.

- MAYORGA MAYORGA, J. y RAMBLA TORRALVO, J.A. (1995): "Informe del sondeo de calle Trinidad nº 18 Málaga", *AAA/92*, T. III, 480-493.
- MAYORGA MAYORGA, J. y RAMBLA TORRALVO, J.A. (1997): "La necrópolis romana de la Trinidad-Málaga", *AAA/93*, T. III, 405-416.
- MELERO GRACÍA, F. (1997-98): "Nescania, una aproximación a su ubicación", *Mainake*, XIX-XX, 143-161.
- MÉNDEZ ORTÍZ, R., y RAMALLO ASENSIO, S. (1985): "Cerámicas tardías (ss. IV-VII) de Carthago Nova y su entorno". *Antigüedad y Cristianismo. Monografías sobre la Antigüedad Tardía*, II, Murcia, 231-280.
- MEZQUÍRIZ DE CATALAN, M. A. (1961): *Terra Sigillata Hispánica*, Valencia.
- MORA SERRANO, B. (1991-92): "Sigillatas gálicas paleocristianas (producciones grises) procedentes de las excavaciones de la catedral de Málaga", *Mainake*, XIII-XIV, 267-272.
- NAVARRO LUENGO, I. *et alii*. (1999): "Informe preliminar de la excavación arqueológica de urgencia en C/Strachan 12 (Málaga)", *AAA/95*, T. III, 350-354.
- NAVARRO LUENGO, I. *et alii*. (1999): "Informe de la primera fase de la excavación arqueológica de urgencia en C/ Molina Lario, 12 (Málaga)", *AAA/95*, T. III, 355-361.
- NAVARRO LUENGO, I. *et alii*. (2000): "Malaca Bizantina: primeros datos arqueológicos", *V Reunió d'Arqueologia Cristiana Hispánica, Cartagena (1998)*, Barcelona, 271-278.
- NAVARRO LUENGO, I. *et alii* (2001): "Comercio y comerciantes en la Málaga Bizantina", *II Congreso de Historia Antigua de Málaga*, Málaga 681-698.
- NICOLÁS i MASCARÓ, J. C. de (1994): "Sigillates paleocristianos ataronjades i grises a L'Illa de Menorca (Balears)", *III Reunió d'Arqueologia Cristiana Hispánica*, Barcelona, 311-230.
- ORFILA PONS M. y CAU ONTIVEROS, M.A. (1994): "Las cerámicas finas procedentes de la cisterna de Sa Mesquida, Calviá (Mallorca)", *III Reunió d'Arqueologia Cristiana Hispánica*, Barcelona, 257-288.
- ORFILA, M. (1993): "Terra Sigillata Hispánica Tardía Maridional", *A.E.Arq.*, 66, 125-147.
- ORTEGA CRUZ, F. (1989): *La "Terra Sigillata" Africana en la provincia de Málaga*. Memoria de Licenciatura, Málaga, inédita.
- PALOL, P. de (1967): *Arqueología cristiana de la España romana*, Valladolid.
- PANELLA, C. (1993): "Merci e scambi nel Mediterraneo tardoantico" *AA.VV. Storia di Roma*, III, 2. L'età tardoantica. I luoghi e le culture. Torino, 613-698.
- PAZ PERALTA, J.A. (1991): *Cerámica de mesa romana de los siglos III al VI d. C. En la provincia de Zaragoza*. Zaragoza.
- PERAL, C. (1986): "Actuación arqueológica en el castillo de Gaucín", *I C. Arq. Medieval Española*, vol. III, Zaragoza, 325-346.
- PERDIGUERO LÓPEZ, M. (1986): *Investigaciones arqueológicas en el cerro de Cauche el Viejo (Antequera)*. Estudio de los sondeos estratigráficos previos, Memoria de Licenciatura, Málaga, inédita.
- PERNON, J. et Chr. (1990): "Les potiers de Portout", *Sup. Rev. Arch. De Narbonnaise*, 20, París.

- PÉREZ DE BARRADAS, J. (1930): "Excavaciones en la colonia de San Pedro de Alcántara (Málaga)", *JSEA*, 106, año 1929.
- PINEDA DE LAS INFANTAS, G. (1999): "Excavaciones arqueológicas de urgencia en C/ Cerrojo 24/26. Informe preliminar: 1ª y 2ª fase", texto manuscrito, inédito.
- POSAC MON, C. (1972): "La villa romana de Marbella", *Not.Arq.Hisp.*, 1, 83-113.
- POSAC MON, C. y RODRÍGUEZ OLIVA, P. (1979): "La villa romana de Sabinillas (Málaga)", *Mainake* I, 125-145.
- PUERTAS TRICAS, R. (1982): *Excavaciones arqueológicas en Lacipo (Casares, Málaga). Campañas 1975 y 1976. E.A.Esp.* 125.
- PUERTAS TRICAS *et alii* (1986): "Excavaciones en Mollina", *Not.Arq.Hisp.* 28, 63-174.
- PUERTAS TRICAS, R. (1986-87): "Los hallazgos arqueológicos en Torreblanca del Sol (Fuengirola)", *Mainake* VIII-IX, 145-200.
- RAMBLA TORRALVO, J.A. (1999): "Intervención arqueológica en C/ Cortina del Muelle nº 17, Málaga", *AAA/95*, T. III, 307-316.
- RECIO RUIZ, A. (1988): "Arqueología urbana en Málaga. Informe preliminar sobre el sondeo de San Agustín", *Mainake*, VII-IX, 129-144.
- RIGOIR, J. (1960): "La céramique paléochrétienne sigillée grise" *Provence Historique*, X, 1-93.
- RIGOIR, J. (1968): "Les sigillées paléochrétiennes grises et orangées" *Gallia*, XXVI, 177-244.
- RIGOIR, J. et Y. (1972): "Les dérivées des sigillées paléochrétiennes en Espagne", *Riv. di Studi Liguri*, XXXVII (1971). *Omaggio a Fernand Benoit*, Vol. V, Bordighera, 33-68.
- RIGOIR, Y. y J. (1987): "Des dérivées-des-sigillées paléochrétiennes", *Céramiques hellénistiques et romaines*, II, París, 329-338.
- RIÑONES CARRANZA, A. (1987): "Intervención de urgencia en el ninfeo romano de Carnicería de los Moros (Antequera, Málaga)", *AAA/85*, T. III, 251-256.
- RIÑONES CARRANZA, A. (1987): "Excavaciones de urgencias en el yacimiento romano de la Huerta del Ciprés (Antequera, Málaga)", *AAA/85*, T. III, 257-260.
- ROCA ROUMENS, M. y FERNÁNDEZ GARCÍA, I. (1988): "Algunas observaciones acerca del comercio entre la Península Ibérica y el norte de África en base a la sigillata hispánica y a la sigillata clara A", *Cong. Internacional El Estrecho de Gibraltar, Ceuta 1987*, T. I. Madrid, 997-981.
- RODRÍGUEZ OLIVA, P. (1978): "La villa romana del Faro de Torrox (Málaga)", *Studia Archaeologica*, 48, Valladolid.
- RODRÍGUEZ OLIVA, P. (1982): *La arqueología romana de Benalmádena*. Benalmádena (Málaga).
- RODRÍGUEZ OLIVA, P. (1987): "La villa romana de Benalmádena-Costa (Málaga)", *AAA/85*, T. II, 407-411.
- RODRÍGUEZ OLIVA, P. y ATENCIA PÁEZ, R. (1983): "Excavaciones arqueológicas en Torrox-Costa (Málaga). Primera Campaña: Las Termas", *Not.Arq.Hisp.*, 16, 227-276.
- ROMERO PÉREZ, M. (1990a): "Yacimiento arqueológico: Prado del Verdún", *AAA/87*, T.III, 446-448.

- ROMERO PÉREZ, M. (1990b): "Yacimiento arqueológico del cerro de la Fuente (Mollina-Málaga)", *AAA/87*, T. III, 457-460.
- ROMERO PÉREZ, M. (1990c): "El Gallubar: una villa romana dedicada a la producción de aceite", *AAA/87*, T. III, 500-508.
- ROMERO PÉREZ, M. (1993-94): "La necrópolis romana de las Maravillas. Bobadilla, Málaga", *Mainake*, XV-XVI, 195-222.
- ROMERO PÉREZ, M. (1997): "Sondeo arqueológico de urgencia en la villa romana del Batán, Antequera (Málaga)", *AAA/93*, T. III, 498-502.
- SALOMONSON, J.W. (1969): "Spätromische rote tonware mit reliefverzierung aus Nordafrikanischen Werkstätten. Entwicklungsgeschichtliche untersuchungen zur reliefgeschmückten terra sigillata chiara C", *Bull. Antieke Beschaving*, XLIV, 4-109.
- SAGUI, L. (1980-1): "Ceramica africana dalla "villa di Tiberio" a Sperlonga", *MEFRA*, 92, 471-544.
- SANCHIDRIAN TORTI, J.L. (1972): "Yacimiento de El Tarajal (Málaga)", *Rev. Busqueda*, Málaga, 37-44.
- SCHUBART, H., NIEMEYER, H.G. y LINDEMANN, G. (1972): "Toscanos, Jardín y Alarcón. Excavaciones de 1971", *Not.Arq.Hisp.*, 1, 11 ss.
- SERRA VILARÓ, J. (1929): "Excavaciones en la necrópolis romano-cristana de Tarragona", *J.S.E.A.*, 104-6 de 1928.
- SERRANO RAMOS, E. (1968): *La terra sigillata clara del teatro romano y alcazaba de Málaga*, Memoria de Licenciatura, Granada, inédita.
- SERRANO RAMOS, E. (1977): "Motivos cristianos en la cerámica tardorromana (zona del Estrecho y costa malagueña)", *Jábega*, 17, 69-77.
- SERRANO RAMOS, E. (1984): "Terra sigillata hispánica tardía en dos yacimientos arqueológicos malagueños", *Baetica*, 7, 167-170.
- SERRANO RAMOS, E. (1986): "Arqueología romana malagueña: Torre de Benagalbón", *Baetica*, 191-200.
- SERRANO RAMOS, E. (1993): "Notas sobre el yacimiento arqueológico de la Loma de Benagalbón", *Baetica*, 15, 199-206.
- SERRANO RAMOS, E. (1994): "Sigillatas africanas del teatro romano de Málaga", *Estudios dedicados a Alberto Balil in Memoriam*, 83-112.
- SERRANO RAMOS, E. (1995): "Sigillatas africanas decoradas en la provincia de Málaga", *Baetica*, 17, 273-286.
- SERRANO RAMOS, E. (1997-98): "Hallazgos de terra sigillata focense tardía en territorio malacitano", *Mainake*, XIX-XX, 171-183.
- SERRANO RAMOS, E. (2000): *Cerámica común romana: siglos II a. C. al VII d. C. Materiales importados y de producción local en el territorio malacitano*, Málaga.
- SERRANO RAMOS, E. y RODRÍGUEZ OLIVA, P. (1974): "Cerro Alcide: un alfar romano en Casabermeja", *Jábega*, 6, 56-62.
- SERRANO RAMOS, E. y RODRÍGUEZ OLIVA, P. (1974): "Arqueología romana malagueña", *Jábega*, 8, 69-72.
- SERRANO RAMOS, E. y LUQUE MORAÑO, A. de (1976): "Memoria de las excavaciones de Manguarra y San José (Cártama, Málaga)", *Not. Arq. Hisp. Arqueología*, 4, 491-546.

- SERRANO RAMOS, E. y LUQUE MORANO, A. de (1980): "Memoria de la segunda y tercera campaña de excavaciones en la villa romana de Manguarra y San José, Cártama (Málaga)", *Not.Arq.Hisp.*, 8, 255-366.
- SERRANO RAMOS, E. y ATENCIA PÁEZ, R. (1981): "Localización de una villa romana en la Vega de Antequera (Málaga)", *Ciencias y Letras*, 3, 17-24.
- SERRANO RAMOS, E., ATENCIA PÁEZ, R. y LUQUE MORANO, A. de (1985): "Excavaciones arqueológicas en el Cerro de los Castellones (Campillos, Málaga). Campañas 1977-1981", *Not.Arq.Hisp.*, 25, 165-373.
- SERRANO RAMOS, E. LUQUE MORANO, A. de y SOLA MARQUEZ, A. (1989-90): "Arqueología malagueña: El yacimiento de Peñarrubia", *Mainake*, XI-XII, 139-158.
- SOLANES GARCÍA, M.C. y GARCÍA LEÓN, M. (1983): "Carta arqueológica del término municipal de Marbella", *Cilniana*, 6, 3-73.
- SOTO IBORRA, A. *et alii* (1999): "Informe definitivo de la vigilancia arqueológica de emergencia del Palacio de Buenavista-Museo de Málaga. Málaga. Cásco Histórico", *AAA/95*, T. III, 328-333.
- TELLERÍA SEBASTIÁN, J.C. y MEDIANERO SOTO, J. (1995-96): "Intervención arqueológica en Sierra de Yeguas: materiales y cronologías", *Mainake*, XVII-XVIII, 171-180.
- VÁZQUEZ DE LA CUEVA, A. (1985): *Sigillata africana de Augusta Emerita. Monografías emeritenses*, 3, Mérida.

APÉNDICES

YACIMIENTOS

Alameda, Villa
 Alameda, Termas
 Alhaurín, F. del Sol
 Almogía, El Campillo
 Álora, Canca
 Álora, Olivar de la Tumba
 Álora, Fuente del Chamizo
 Antequera, *Aratispi*
 Antequera, Carnicería de los Moros

 Antequera, *Singilia Barba*
 Antequera, Huerta del Ciprés
 Antequera, Las Piletas
 Antequera, Los Portones
 Antequera, Santa María
 Antequera, Villa del Batán
 Antequera, Cerro de la Virgen
 Antequera, Gallumbar
 Benalmádena, Villa
 Bobadilla
 Bobadilla, Necrópolis de las Maravillas
 Campanillas, El Tarajal
 Campillos, Los Castellones
 Cañete la Real, Camino Viejo del Serrato
 Campillos, Cerro Capitán
 Cártama, Finca Carrión
 Cártama, Manguarra y San José

 Cártama, Villa de la Estación
 Casabermeja, Cerro Alcaide
 Casarabonela, Venta Quemada
 Casares, *Lacipo*
 Coín, Moreta
 Fuengirola, *Suel*
 Fuengirola, El Secretario
 Fuengirola, Torreblanca del Sol

BIBLIOGRAFÍA

Inéditos, Ortega 1989, 134
 Inéditos
 Andérica 1982, 119-125
 Gozalbes 1982-83, 209-226
 García 1991, figs. 59-60
 García 1991, figs. 75-78, 80
 García 1991, figs. 87-90
 Perdiguero 1986
 Luque 1970, 557-567; Riñones 1987, 251-256
 Inéditos
 Riñones 1987, 257-260
 Serrano, Rodríguez 1974, 69-72
 Serrano, Atencia 1981, 17-24
 Atencia et alii 1990, 220-226
 Romero 1997, 498-502
 Atencia 1986, 695
 Romero 1990c, 500-508
 Rodríguez 1980, y 1987, 407-411
 Ortega 1989, 132
 Romero 1993-94, 195-222
 Sanchidrián 1972
 Serrano, Atencia, Luque 1985, 165-373
 Atencia 1986, 897
 Atencia 1986, 706
 Ortega 1989, 150
 Serrano, Luque 1976, 491-546 y 1980, 255-366
 Ortega 1989, 148
 Serrano, Rodríguez 1974, 56-62
 García et alii 1981, 214-218
 Puertas 1982, figs. 23, 25, 28 y 114
 Ortega 1989, 126
 Rodríguez 1981, 49-72; Ortega 1989, 45-50
 Atencia, Sola 1978, 73-84
 Puertas 1988, 145-200

YACIMIENTOS

BIBLIOGRAFÍA

Gaucín, Castillo	Peral 1986, 325-346
Málaga, teatro	Serrano 1967 y 1994
Málaga, El Sagrario	Fernández et alii 1997, 428-441
Málaga, San Agustín	Recio 1988, 129-144
Málaga, Cortina del Muelle	Rambla 1999, 307-316
Málaga, alrededores de la Catedral	Navarro et alii 1999, 350-361
Málaga, Palacio de Buenavista	Soto 1999, 328-333
Málaga, Plaza de la Merced	Ortega 1989, 73
Málaga, C/ Cerrojo	Inéditos
Málaga, La Trinidad	Mayorga, Rambla 1995, 480-492 y 1997, 405-416
Málaga, La Cizaña	Ortega 1989, 65
Málaga, Guadalhorce	Ortega 1989, 69-70
Málaga, San Julián	Ortega 1989, 79
Marbella, Las Bóvedas	Pérez de Barradas 1930; Solanes y García 1993
Marbella, Río Verde	Posac 1972, 83-113
Mijas, Butibamba	Ortega 1989, 56
Mollina, Cortijo Santillán	Puertas 1986, 63-174
Mollina, Cueva de las Goteras	Ortega 1989, 138
Mollina, Villa del Carmen	Ortega 1989, 140
Mollina, Mata Liebre	Ortega 1989, 139
Mollina, Prado del Verdún	Ortega 1989, 192-195; Romero 1990a, 446-448
Mollina, Cerro de la Fuente	Romero 1990b, 457-460
Peñarrubia	Serrano, Luque, Sola 1989-90, 139-158
Rincón de la Victoria, Torre de Benegalbón	Serrano 1986, 191-200 y 1993, 199-205
Riogordo, Villa de Auta	Boto, Riñones 1989-90, 111-124
Ronda, <i>Acinipo</i>	Díaz 1981
Sabinillas, Villa	Posac, Rodríguez 1979, 125-145
El Serrato	Ortega 1989, 110
Sierra de Yeguas, Cerro Sánchez	Tellería, Medianero 1995-96, 171-180
Sierra de Yeguas, Cerro de la Ina	Ortega 1989, 114
Teba, Cortijo del Tajo	Ortega 1989, 112
Torremolinos	Ortega 1989, 62
Torremolinos, Huerta del Rincón	Baldomero et alii 1997, 147-176

YACIMIENTOS**BIBLIOGRAFÍA**

-
- | | |
|--|---|
| Torrox | Rodríguez, Atencia 1983, 227-276 |
| Valle de Abdalajís | Ortega 1989,145; Melero 1997-98,143-161 |
| Vélez-Málaga, Toscanos | Schubar et alii 1972; Bakker, Niemeyer 1976, 93-100 |
| Vélez Málaga, Cerro del Mar | Ortega 1989, 94 |
| Vélez Málaga, Cerca Niebla- el Vado | Gran, Saadé 1973, 141-190 |
| Vélez Málaga,Cerro Colodra | Berlanga 1998, 287-305 |
| Vélez Málaga, Mayoralas | Berlanga 1998, 287-305 |
| Villanueva del Rosario, Las Carboneras | Gutiérrez, Lara 1990, 90-102 |
| Villanueva del Rosario, Peñón de Solís | Díaz et alii 1984; Gutiérrez, Lara 1990, 90-102 |
| Villanueva del Rosario, Puente del Guadalhorce | Gutiérrez, Lara 1990, 90-102 |
| Villanueva del Trabuco | Ortega 1989, 211 |

Terra sigillata focense tardía (t.s.f.t)

Procedencia	Forma	Decoración	Bibliografía
Málaga (teatro)	3B		Serrano 1997-98, figs. 1-5
Antequera (Los Portones)	3C?		Atencia 1986, fig. 84, 17
Málaga (teatro)	3C		Serrano 1997-98, figs. 6-8
Málaga (teatro)	3D		Serrano 1997-98, fig. 9
Málaga (Cortina del Muelle)	3D		Rambla 1999, lám. II, 12
Cártama (Manguarra y S. José)	3E		Serrano 1997-98, fig. 12
Málaga (teatro)	3E		Serrano 1997-98, figs. 10-11
Cártama (Manguarra y S. José)	3F		Serrano 1997-98, fig. 14
Fuengirola (Torreblanca del Sol)	3F		Puertas 1986-87, fig. IV, 44
Málaga (Molina Lario)	3F		Navarro <i>et alii</i> 2000, fig. 4, 15
Málaga (teatro)	3F		Serrano 1997-98, fig. 13
Málaga (teatro)	3H		Serrano 1997-98, figs. 15-17
Málaga (San Agustín)	3		Serrano 1997-98 nota 12
Villanueva del R. (P. de Solís)	3		Díaz <i>et alii</i> 1984, 289
Cártama (Manguarra y S. José)	4		Serrano 1997-98, fig. 18
Málaga (teatro)	4		Serrano 1997-98, fig. 19
Málaga (teatro)	5		Serrano 1997-98, fig. 20
Málaga (teatro)	6		Serrano 1997-98, fig. 21
Málaga (teatro)	10		Serrano 1997-98, figs. 22-23
Málaga (teatro)		grupo II de Hayes	Serrano 1997-98, fig. 24
Fuengirola (<i>Suel</i>)		grupo III nº 79	Serrano 1997-98, fig. 25
Fuengirola (<i>Suel</i>)		grupo III nº 35C	Serrano 1997-98, fig. 26
Antequera (cerro de la Virgen)		grupo III nº 72h	Atencia 1986, 695

Terra sigillata hispánica tardía meridional (T.S.H.T.M.)

Procedencia	Forma	Bibliografía
Cártama (Manguarra y S. José)	1	Serrano, Luque 1980; fig. 5, 16; 8, 7-8
Málaga (teatro)	1	Serrano 1968, fig. 13, 1-6 e inéditos
Málaga (C. del Muelle)	1	Rambla 1999, lám. II, 16
Ronda (<i>Acinipo</i>)	1	Orfila 1993, 132
Málaga (teatro)	2	inédito, campaña de 1989 nº 184
Málaga (C. del Muelle)	2	Rambla 1999, lám. II, 13
Málaga (teatro)	3	inédito, campaña de 1989 nº 183
Cártama (Manguarra y S. José)	9	Serrano, Luque 1980, fig. 26, 2; 40, 4
Málaga (teatro)	9	inéditos, campaña 1989 nº 179 y 186
Málaga (C. del Muelle)	9	Rambla 1999, lám. II, 11
Villanueva del R (P. de Solís)	9	Díaz <i>et alii</i> 1984, 289

Cerámicas tardías con revestimiento arcilloso

Procedencia	Forma	Bibliografía
Antequera (C. de los Moros)	Lamb. 1/3= Portout 37	Atencia 1986, fig. 21. 1
Antequera (Las Piletas)	Lamb. 1/3	Atencia 1986, fig. 79. 1
Cártama (Manguarra y S. José)	Lamb. 1/3	Serrano, Luque 1980, fig. 1.8;9.16-18
Málaga (teatro)	Lamb. 1/3	Serrano 1968, fig. 15. 1-6 e inéditos
Málaga (El Sagrario)	Lamb. 1/3	Fernández <i>et alii</i> 1997, fig. 9. 23-24
Málaga (C. Cerrojo)	Lamb. 1/3	Pineda 1999, lám. VIII, 7 y 14
Málaga (La Trinidad)	Lamb 1/3 B?	Mayorga, Rambla 1995, lám. I, 13
Cártama (Manguarra y S. José)	Portout 36	Serrano, Luque 1980, fig. 9, 19
Málaga (teatro)	Portout 36	Serrano 1968, fig. 17, 1 e inédito
Málaga (El Sagrario)	Portout 36	Fernández <i>et alii</i> 1997, fig. 9, 25
Rincón de la V (T. Benagalbón)	Portout 36	inédito
Cártama (Manguarra y S. José)	Lamb. 45	Serrano, Luque 1980, fig. 53. 18
Málaga (teatro)	jarro	Serrano 1968, fig. 17.6
Cartáma (Manguarra y S. José)	fondo	Serrano, Luque 1980, fig. 45. 12
Málaga (teatro)	fondo	Serrano 1968, fig. 17, 7 e inéditos
Málaga (teatro)	fondo	Serrano 1968, fig. 17. 6
Málaga (El Sagrario)	fondo	Fernández <i>et alii</i> 1997, fig. 9, 26

Terra sigillata gálica tardía (t.s.g.t.)

Procedencia	Forma	Motivos	Bibliografía
Málaga (teatro)	1	Rigoir 1972, 541 naranja	Serrano 1968, fig. 40. 4
Málaga (teatro)	1	Rigoir 1972, 585 gris	Serrano 1991, fig. 77. 17
Málaga (teatro)	1	Rigoir 1960, 12?	inédito, campaña 1989 nº 176
Málaga (teatro)	1	Rigoir 1972, 541	inédito, campaña 1991 nº 152
Málaga (El Sagrario)	1	Rigoir 1972, 682	Mora 1991-92, fig.1. 1
Vélez-M. (Toscanos)	1	Rigoir 1972, 505	Bakker, Niemeyer 1976. lám.IX.3
Torrox	1	Rigoir 1972, 543,136,542	Rigoir 1972,fig. 3
Málaga (El Sagrario)	3a		Mora 1991-92, fig.2. 2
Málaga (El Sagrario)	263	Rigoir 1972, 742?	Mora 1991-92, fig. 1. 2
Cártama (M. y S. José)	15b		Serrano, Luque 1976, fig. 12.122
Málaga (teatro)	18	Rigoir 1960. 150?	inédito, campaña 1989 nº 177
Málaga (teatro)	18	Rigoir 1960. 33?	inédito, campaña 1991, nº 153
Vélez-M. (Toscanos)	18	Rigoir 1972, 505,682?, 787?	Bakker, Niemeyer 1976. lám. IX. 4
Vélez-M (Toscanos)	18?	Rigoir 1972, 682?	Bakker, Niemeyer 1976, lám. IX. 1-2
Alhaurín (Fuente del S.)		Rigoir 1972, 783?	Andérica, 1982. 122
Almogía (El Camp.)	18?		Gozalbes 1982-83, fig. 3b
Málaga (El Sagrario)			Fernández <i>et alii</i> 1997, fig. 9, 22

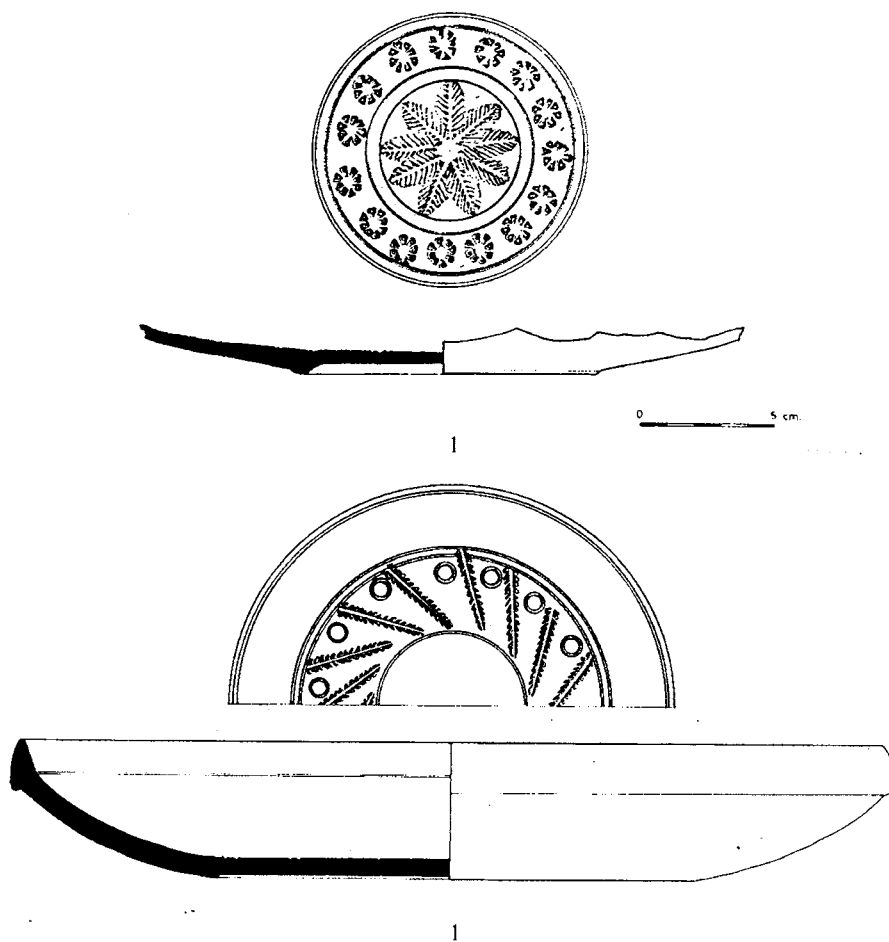


Fig. 1. *t.s.a.* de la *villa* de Cártama: nº 1, fondo con decoración estampada del estilo AII de Hayes y el nº 2, forma Hayes 61 con decoración del estilo AIII.

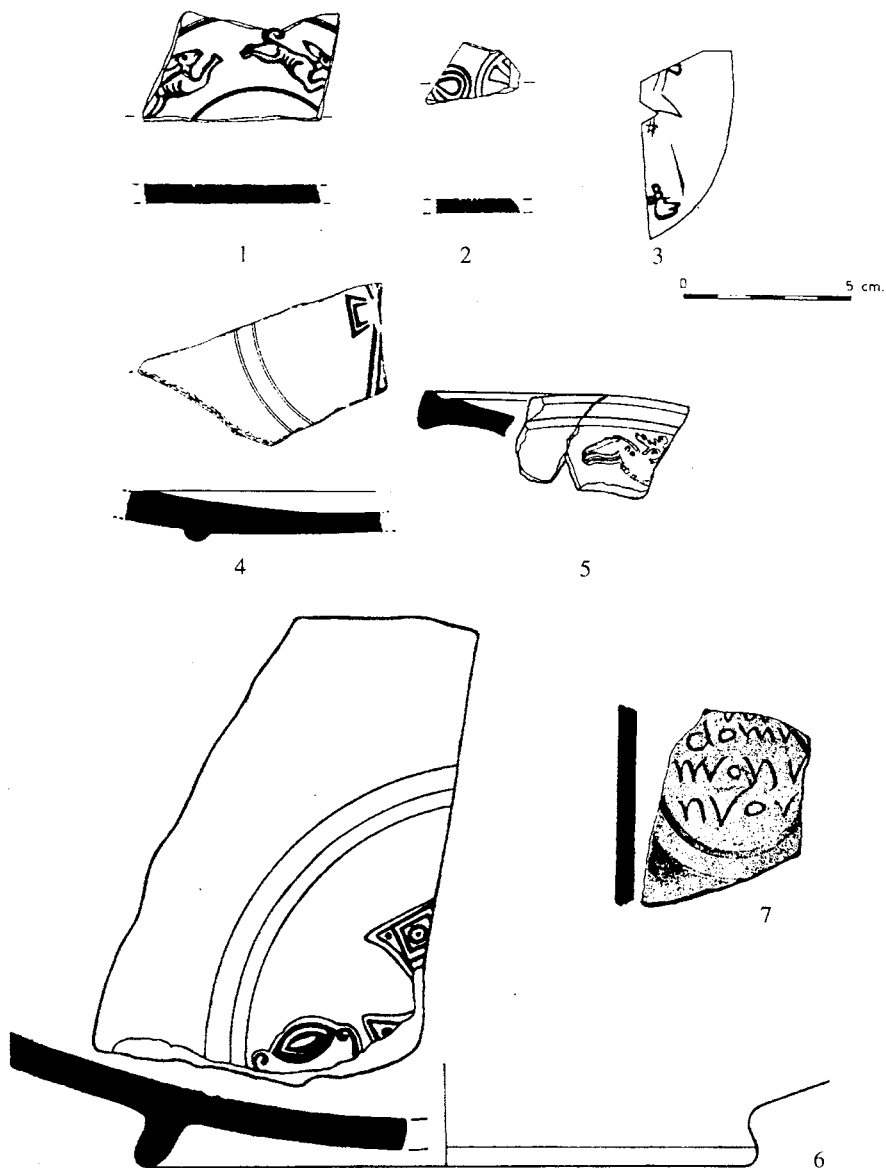


Fig. 2. t.s.a.: n° 1-2, fondos procedentes de las termas de Santa María del estilo A III/EI de Hayes; n° 3, fragmento de *Singilia Barba* del estilo EII; n° 4, pieza de Fuengirola (*Suel*) del estilo EI; n° 5, borde de la villa de Cártama con decoración estampada; n° 6, fondo de *Suel* del estilo EII y n° 7, fondo con decoración espatulada del teatro romano.

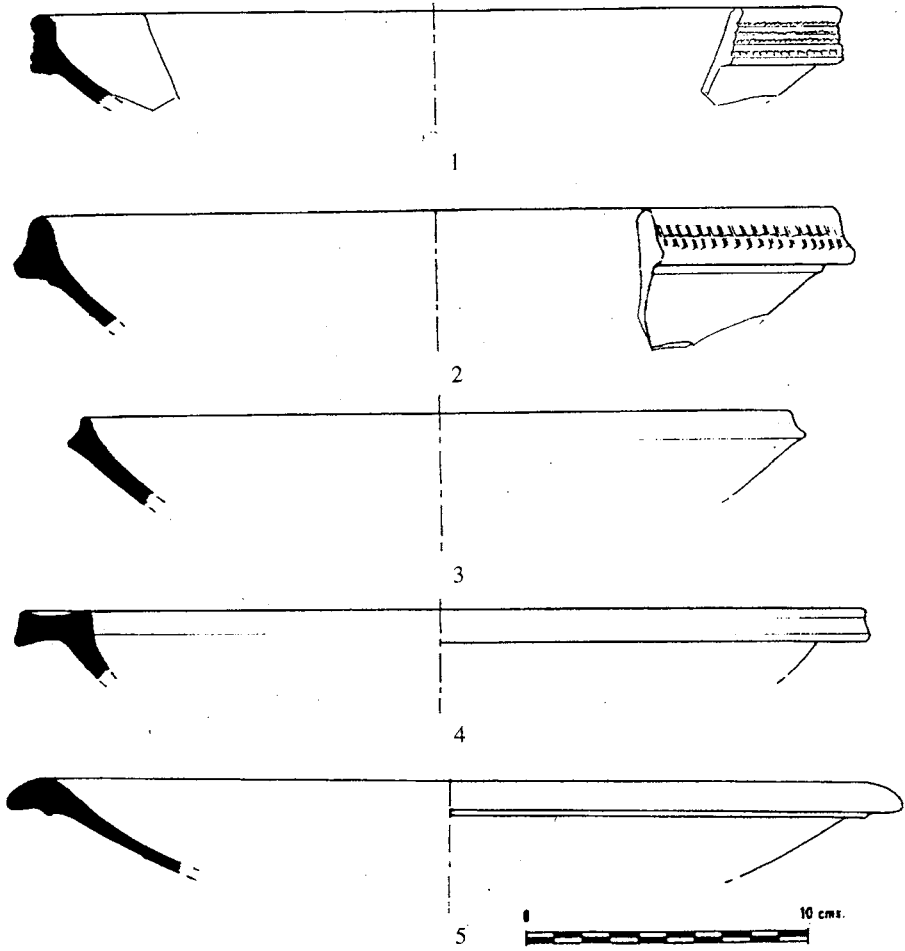


Fig. 3. *t.s.f.t.* procedentes del teatro romano: n° 1-2, formas 3D y 3H de Hayes; n° 3, forma 4, n° 4, forma 5 y n° 5, forma 10.

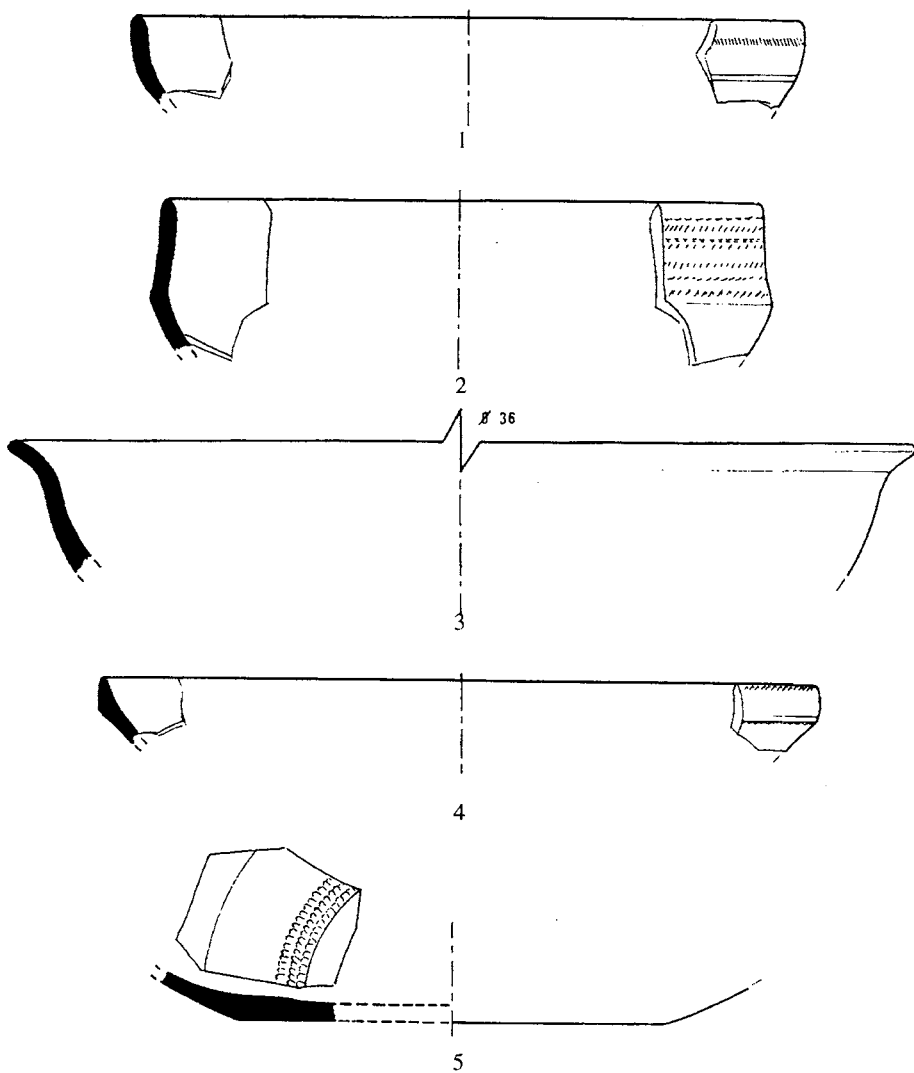


Fig. 4. T.S.H.T.M. halladas en el teatro romano. n° 1, forma 1; n° 2, forma 2; n° 3, forma 3 y n° 4-5, forma 10.

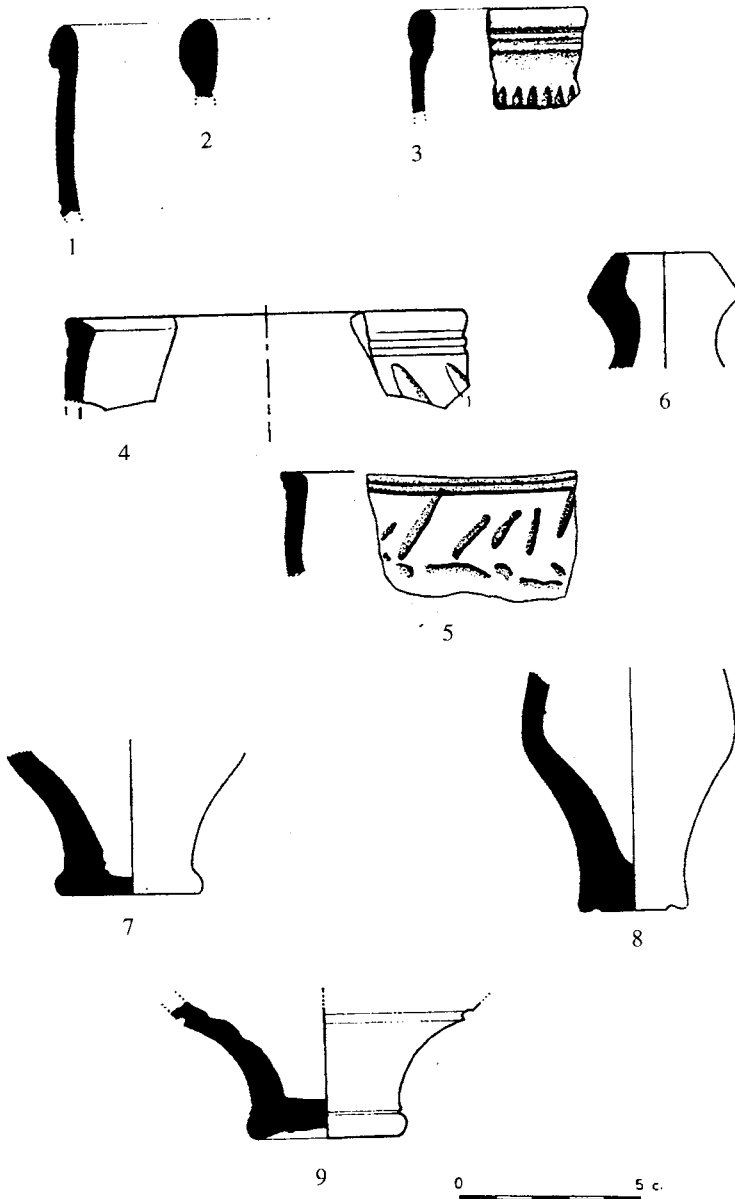


Fig. 5 *Cerámicas tardías con revestimiento arcilloso* procedentes del teatro. n° 1-3, formas Lamboglia 1/3= Portout 37; n° 4-5, tazas tipo Portout 36; n° 6, boca de jarro y n° 7-9, fondos.

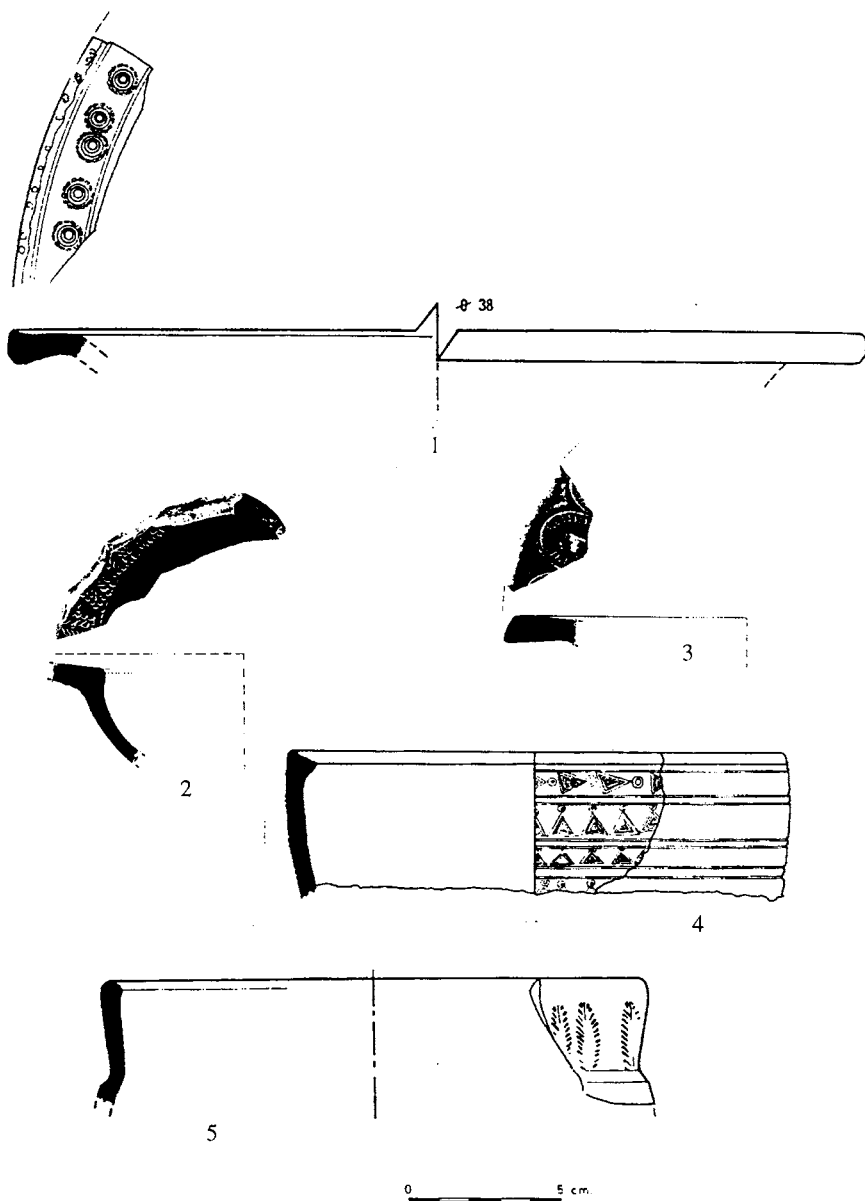


Fig. 6. *t.s.g.t.*: nº 1, forma Rigoir 1 procedente del teatro; nº 2-3, formas Rigoir 2 y 3 halladas en el Sagrario; nº 4, forma Rigoir 15b aparecida en Cártama y nº 5, forma Rigoir 18 del teatro.



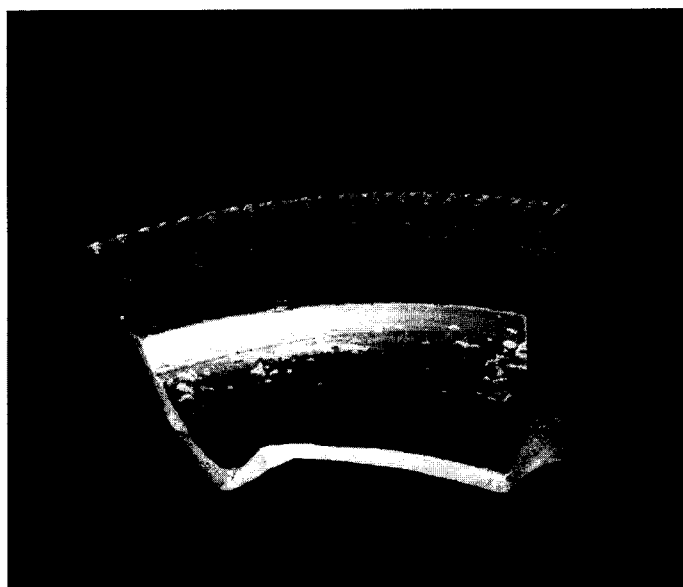
Lám. I. Fuente de la forma Hayes 56, hallada en Torrox y decorada con los Apostoles



Lám. II. nº 1, *t.s.g.t* de la forma Rigoir 1 aparecida en el teatro y el nº 2 recipiente de la forma Hayes 91 en *t.s.a.* procedente de Peñarrubia



1



2

Lám. III. nº 1, fondo de *t.s.f.t.* hallado en Fuengirola. nº 2, forma 1 de Rigoir de *t.s.g.t.*, anaranjada, hallada en el teatro.