

# EL RETRATO ROMANO DE AUGUSTO DEL MUSEO DE JAÉN.

LUIS BAENA DEL ALCÁZAR

## RESUMEN

En este trabajo se realiza el estudio de un retrato romano que efigia al emperador Augusto, conservado en el Museo de Jaén.

## ABSTRACT

In this work is studied a roman portrait which represents the Augustus emperor exhibited in the Jaén Museum.

Historiadores locales<sup>1</sup> y prestigiosos especialistas en escultura clásica<sup>2</sup> se han referido en alguna ocasión a la que, tal vez, sea la menor de las efigies del emperador Augusto halladas en Hispania. Menor en la apreciación estética de la pieza dado el lamentable estado de conservación en que ha llegado hasta nosotros. Importante, sin embargo, desde un punto de vista arqueológico, no por incrementar el elenco de obras similares sino, sobre todo, por plantear una vez más problemas no del todo resueltos en los estudios de escultura romana en territorio peninsular, como es el caso de los talleres y de los artistas que trabajaron el mármol en la *Baetica*<sup>3</sup>.

- 1 GALERA ANDREU, P. "El arte romano" en *Historia de Jaén*, Jaén 1982, 555; CRUZ RODRÍGUEZ, M. "Arte romano" en *Jaén*, vol. I, Granada 1989, 54, fig. en p.54.
- 2 BLANCO FREIJEIRO, A. "Arte de la Hispania romana" en *Historia de España* dirigida por R. Menéndez Pidal, II, 2, Madrid 1982, 657; ID. *Historia del Arte Hispánico I. La Antigüedad*, 2, Madrid, 1978, 132; RODRÍGUEZ OLIVA, P. "Ciclos escultóricos en la casa y en la ciudad de la Bética", *Actas de la I Reunión sobre la Escultura romana en Hispania*, Madrid 1993, 32.
- 3 Sobre el comienzo de la utilización del mármol como material escultórico a partir de la época augustea y los primeros talleres, regentados por extranjeros, en la Bética, cfr. LEÓN

La pieza, conservada en una de las salas del Museo de Jaén, se halló en fecha indeterminada, en un lugar también impreciso del barrio de la Magdalena<sup>4</sup>, zona del casco urbano donde con toda probabilidad ha de ubicarse el municipio romano de *Aurgi*, lo que se refrenda en el hecho de que aquí proceden la mayoría de los restos arqueológicos de época romana hallados en la ciudad<sup>5</sup>. Por ignorar el contexto arqueológico nos tenemos que contentar, una vez más, con estudiar el retrato a través de los datos que él mismo nos ofrece e intentar con ellos alcanzar algunas conclusiones.

La cabeza del emperador, cuya altura máxima conservada no alcanza los veinticinco centímetros, está labrada en mármol de color blanco que ha asumido, con el paso del tiempo, una tonalidad amarillenta, apreciándose, además oxidaciones ocre y marrones en diversos lugares<sup>6</sup>.

Dos impresiones sobre el estado de la pieza llaman la atención. Una es el aspecto pulido, suave no solo a la vista sino también al tacto, lo que hace pensar en un fuerte desgaste por rodamiento, pese a las roturas por golpes que afectan a numerosos lugares de la pieza, y también al cuello, largo, pensado para ser insertado en una estatua. La segunda, y mucho más importante, afecta al acabado del retrato, fin lógico de toda escultura, pero que en este caso no sucedió. Un examen de la pieza confirma lo dicho por otros investigadores, y es que este retrato está inacabado<sup>7</sup>. En efecto, baste señalar la parte izquierda de la cabeza en donde se aprecia un fuerte abultamiento destinado a rebajarse con el cincel para ser convertido en los bucles del tocado. Los mechones

---

ALONSO, P. "Ornamentación escultórica y monumentalización en las ciudades de la Bética", en *Stadtbild und Ideologie. Die Monumentalisierung hispanischer Städte zwischen Republik und Kaiserzeit*, München 1990, 370-371.

4 Noticia transmitida por GONZALEZ NAVARRETE, J., "Museo de Jaén", *BIEG* 52, 1967, 31.

5 Sobre el emplazamiento de la ciudad de *Aurgi*, los descubrimientos en el barrio de la Magdalena y demás hallazgos en la ciudad, cfr. ESLAVA GALÁN, J. "Importantes hallazgos arqueológicos en el manantial de la Magdalena", *Diario Ideal*, Jaén 1969, 29-30 de agosto y 4-5 de septiembre; GALERA ANDREU, P. *op.cit.*, *loc.cit.*; LÁZARO DAMAS, M<sup>a</sup> S. "Un ninfeo romano en Jaén: la fuente de la Magdalena", *Actas del Primer Congreso Peninsular de Historia Antigua*, I, Santiago de Compostela 1988, 341-351; GÓMEZ DEL TORO, M.E. – CHOCLAN SABINA, C. "Informe de urgencia en la fuente de la Magdalena, Jaén", *An.Arq.And.*, vol. III, 1989, 310-318; GONZÁLEZ ROMÁN, C. – MANGAS MANJARRÉS, C.I.L.A., III, *Jaén, I*, Madrid 1991, 50-82, n<sup>o</sup>s. 16-44.; J.RUIZ, A. – CASTRO, M. – CHOCLAN, C. "Aurgi – Tucci: la formación de la ciudad romana en la campiña de Jaén", *DdArch* 1992, 211 ss.; CORRALES AGUILAR, P., s.v. "Aurgi" en *Tabula Imperii Romani*, J-30, C.S.I.C., e.p.

6 Las medidas de la pieza son: Alto: 23 cms.; Ancho: 18 cms.; Fondo: 15 cms.

7 Opinión de los investigadores citados en las notas 1 y 2, que creemos refrendar en este trabajo.

semicirculares en la parte superior de la cabeza están esbozados y lo mismo puede decirse de aquellos que caen de manera característica sobre la frente del emperador. Otros pequeños detalles confirman estos datos, como la boca no abierta sobre el mármol — tan solo las comisuras laterales están señaladas —, o los arcos superciliares que conservan las aristas de la piedra. Un dato interesante es observar cómo, el inhábil artífice que abandona su obra, ha usado un cincel, el puntero recto, para tallar los mechones horizontales y paralelos en el lado derecho del cuello, o el cincel de punta redondeada para hacer saltar lascas en lo que sería el futuro peinado.

Una escultura inacabada, en suma, cuya causa de abandono queda inexplicable, pero que indirectamente nos está hablando de unos operarios en la zona, posiblemente extranjeros al menos en un principio, y de un taller que, desde un momento temprano, está utilizando un mármol, que es importado casi con toda seguridad<sup>8</sup>. Habría que pensar, tal vez, en una ejecución coetánea a los primeros años de gobierno del príncipe puesto que no creemos posible una reelaboración posterior tan frecuente tras la *damnatio memoriae* que sufren algunos emperadores de la familia julio — claudia<sup>9</sup>, extremo este que se justifica precisamente por lo inconcluso de la pieza. Tampoco creemos que pueda hablarse en este caso de una obra tardía puesto que estas suelen copiar los últimos prototipos retratísticos impuestos por el programa propagandístico del emperador reinante<sup>10</sup>. Así, pues, si se acepta esta hipótesis habría que admitir la presencia si no de un taller permanente — no tenemos pruebas de una actividad artística en *Aurgi* en estos momentos —, al menos de unos artesanos, en

8 LEON ALONSO, P. *op.cit.*, 376. Una visión global sobre el problema de los talleres, materiales y operarios en las provincias: PFANNER, M., "Über das Herstellen von Porträts", *Jdl* 104, 1989, 158 ss. Una útil síntesis sobre estos mismos problemas de materiales, herramientas y reutilización de piezas en NOGALES BASARRATE, T. *El retrato privado en Augusta Emerita*, I, Badajoz 1997, 183 ss. y 191 ss.

9 Es el caso concreto del ejemplar hallado en Segóbriga, que era un retrato muy posiblemente de Calígula y que fue retocado, tras la *damnatio memoriae* de este emperador, para ser convertido en un retrato de Augusto. Cfr. BOSCHUNG, B. "El ejemplo del retrato imperial" en *Hispania romana. Desde tierra de conquista a provincia del Imperio*, Roma 1997, 242, fig.6. Sobre la reutilización de retratos de esta época: JUCKER, H. "Iulisch-claudische Kaiser-und Prinzenporträts als "Palimpseste"", *Jdl* 96, 1981, 236-316, y sobre la *damnatio memoriae* en general, véase, BERGMANN, M. — ZANKER, P. "Damnatio Memoriae. Umgearbeitete Nero-und Domitianporträts. Zur ikonographie der flavischen Kaiser und des Nerva", *Jdl* 96, 1981, 317-412.

10 También contamos con un ejemplar peninsular para ilustrar esta posibilidad en el retrato de Conímbriga, que representó en su origen a Calígula o a Claudio y luego fue transformado en un Augusto del tipo "Prima Porta". Véase SOUZA, V. C.S.I.R. *Portugal*, Coimbra 1990, 19 y 68, n° 30; BOSCHUNG, B. *op.cit.*, 241, fig.4. Sobre la posible tipología del retrato en estudio, *vid.infra*.

este caso poco formados en su profesión, que trabajan en el límite del cambio de Era o al principio del siglo I d.c. en una localidad que todavía no había alcanzado la categoría de *municipium*<sup>11</sup>. El hecho positivo de tratarse de un retrato de Augusto es índice de una temprana implantación propagandística o, tal vez, del fervor de un particular hacia el emperador. En todo caso, dadas las características intrínsecas del retrato impedirían su exposición tanto en un ámbito público como en uno privado<sup>12</sup>.

Hasta ahora se ha afirmado que se trata de un retrato de Augusto porque los rasgos familiares del *princeps* así lo han hecho suponer, pero, que sepamos, no se ha abordado su estudio iconográfico, lo cual es totalmente comprensible dado su pésimo estado de conservación. Creo, no obstante, que la identificación de este retrato con alguno de los grupos establecidos por los especialistas es viable, aunque por supuesto con las debidas reservas, puesto que nos movemos, a la hora de hacer el análisis, meramente con indicios que a algunos podrán parecer insuficientes.

Como hipótesis de trabajo, conocidos los prototipos de los retratos de Augusto<sup>13</sup>, se podría plantear la adscripción de esta cabeza al grupo conocido

11 GONZÁLEZ ROMÁN, C. – MANGAS MANJARRÉS, J. *op.cit.*, *loc. cit.*; CORRALES AGUILAR, P. *op.cit.*.

12 Estudios sobre estos temas concebidos globalmente: PEKÁRY, T. *Das römische Kaiserbildnis in Staat, Kult und Gessellschaft*, Berlin 1985; NEUDECKER, R. *Die Skulpturen Ausstattung römischer Villen in Italien*, Mainz 1988. Sobre los ciclos escultóricos dedicados a emperadores y a sus familias en la Bética, *vid.*, RODRÍGUEZ OLIVA, P. *op.cit.*, 34-36. Es interesante reseñar como probable retrato imperial perteneciente a una villa (posiblemente la de El Ruedo) el retrato de Domiciano, reutilizado sobre otro de Nerón, que fue hallado en Almedinilla, y perteneció a la antigua colección Miró, actualmente conservado en el Museo Arqueológico Nacional: VAQUERIZO, D. – NOGUERA, J.M. *La villa de El Ruedo. Almedinilla (Córdoba). Decoración escultórica e interpretación*, Murcia 1997, 106 ss., con la bibliografía anterior.

13 Una visión de conjunto interesante sobre la evolución historiográfica de la retratística augustea, junto un estudio tipológico que acusa el paso del tiempo, es el de HAUSMANN, U. "Zur Typologie und Ideologie des Augustus Porträts", *ANRW*, II, 12, 2, 1981, 515 ss.. El primer estudio que sistematizó metodológicamente los grupos de los retratos del emperador fue el de BRENDEL, O. *Ikongraphie des Kaisers Augustus*, Nürnberg 1931. Siguiendo este trabajo, resumiéndolo, el de POULSEN, V. *Les portraits romains*, I, Copenhague 1973, 20 ss., los cuales con las investigaciones de los últimos años quedan ya superados, al menos en los grupos "A" y "B" de Brendel relativos a la infancia y juventud del emperador, que hoy se tienen por retratos de sus nietos Cayo y Lucio. Una nueva visión, que recopila crítica y bibliografía, a donde remitimos para mayor información, estableciendo una nueva clasificación, es el documentado trabajo de BOSCHUNG, D., *Die Bildnisse des Augustus*, Berlin 1993. Del mismo autor es el artículo s.v. "Augustus" en *EAA*, 2º Suppl. 1971-1994, I, Roma 1994, 562 ss. en donde simplifica los grupos de retratos del emperador en tres fundamentales (Tipo "Alcudia" en el que se engloban el tipo "Actium" y "Octavianus". Tipo "Prima Porta". Tipo "Forbes" que se desglosa en dos series conceptuales a) Louvre MA 1276 y Ara Pacis, y b) Louvre MA 1280).

como “*Actium*” u “*Octaviano*”<sup>14</sup>. Evidentemente, en la pieza de Jaén estamos lejos de advertir los ecos del dinamismo y del *pathos* de tradición helenística o el tipo de retrato de joven carismático que animan los primeros retratos del emperador, como es posible documentar en las principales copias<sup>15</sup>. Pero basándonos en éstas es posible advertir las semejanzas que aquellas poseen con la de Jaén<sup>16</sup>. La que más salta a la vista es la estructura craneana y el perfil triangular frontal, que se aprecia claramente en los retratos juveniles de Octaviano<sup>17</sup>. La cara, de pómulos prominentes, frente amplia y decidido mentón son frecuentes en las efigies de los primeros años. Igualmente lo son, el trabajo del pelo en la parte superior de la cabeza, estructurado en amplios mechones semicirculares acabados en punta, que se yuxtaponen, o la típica disposición del flequillo sobre la frente en donde se adivina, al menos sobre ojo derecho, la característica pinza que es habitual en estos retratos. Los mechones paralelos del cuello también podrían aducirse como semejanza con otros modelos. Aunque aquí no se llega a ver, ni muchísimo menos, la tensión ni la concentración que aparece en el rostro de otros ejemplares, lo que se consigue mediante el fruncido el ceño, si es posible advertir, al menos, las cejas convergentes, los ojos pequeños y la boca de delgados labios<sup>18</sup>.

Buscar parecidos del ejemplar aurgitano con otros retratos peninsulares o extranjeros es poco menos que imposible salvo aquellos rasgos genéricos que, a nuestro entender, lo emparenta con el tipo “*Actium*”. Perteneciente a este grupo es un ejemplar de *Augusta Emerita*<sup>19</sup>, y semejante tan solo en algunos pocos detalles como la estructura craneana cuadrangular desde su perfil derecho, la frente, el entrecejo y poco más, porque su rostro es más carnoso y los demás rasgos no son compatibles. Si de esta pieza emeritense pudo decir García

14 Un desarrollo inicial del tipo “*Actium*” en CURTIUS, L. “Ikonographische beiträge zum Porträt der römischen Republik und der julisch-claudischen Familie. Zum bronze-kopf von Azaila und zu dem Porträts des jugendlichen Augustus”, *RM* 55, 1940, 36 ss., que fue seguido años después por la importante monografía de ZANKER, P. *Studien zu den Augustus-Porträts I. Der Actium-Typus, Abhandlungen der Akademie der Wissenschaften in Göttingen*, Göttingen 1978. Más recientemente, BOSCHUNG, D. *Die Bildnisse ...op.cit.*, 11 ss. y 110 ss.

15 BALTJ, J.CH. “Diversidad y universalidad del retrato romano. Los modelos urbanos y su difusión en provincias” en *La mirada de Roma*, 1996, 272ss; BOSCHUNG, D., “El ejemplo ... *op.cit.*, 242.

16 Estaríamos en este caso particular ante una réplica o, incluso mejor, una variante del tipo “*Actium*”.

17 Como el retrato de Perugia, BOSCHUNG, D. *Die Bildnisse ...op.cit.*, (Tipo Beziere – Spoleto) 25 y 107, nº 1, láms. 1,1; 2.

18 BOSCHUNG, D. “El ejemplo ... *op.cit.*, 242; ID.: *Augustus ...op.cit.*, 562 ss.

19 GARCÍA Y BELLIDO, A. *Esculturas romanas de España y Portugal*, Madrid 1949, 24, nº 12, lám.12; BOSCHUNG, D. *Die Bildnisse ... op.cit.*, nº13, lám. 15.

y Bellido que había “*sufrido mucho para un análisis fisiognómico más preciso*”<sup>20</sup>, con mayor razón, difícilmente nosotros podremos añadir algo sobre este retrato giennense que se encuentra mucho más derrotado.

## ELENCO DE LOS RETRATOS DE AUGUSTO CONSERVADOS EN HISPANIA

Como complemento a lo escrito con anterioridad parece oportuno incluir en este lugar una lista de los retratos del emperador Augusto hallados y conservados en *Hispania*, aún de procedencia extranjera, a tenor de los últimos estudios realizados<sup>21</sup>.

- 1) CARTEIA.- Alto: 21'5 cms. Tipo “*Actium*”. Época augustea.  
*Bibliografía*: SANTERO SATURNINO, J.M. “Retrato de Augusto y togado de Carteia”, en Hom. a Saenz de Buruaga, Badajoz – Madrid 1982, 306, fig.6;
- 2) LORA DEL RIO.- Alto: 41 cms. Tipo “*Louvre MA 1280*” Época de Claudio.  
*Bibliografía*: BLANCO FREIJEIRO, A. “El Augusto de Lora del Río”, *AEspA* 32, 1959, 156 ss.; DRERUP, H. *op.cit.*, 142-143; BOSCHUNG, D. *Die Bildnisse ... op.cit.*, 131, nº38, lám.41.
- 3) ITALICA.- Alto: 25 cms. Mármol de Paros. Tipo “*Louvre MA 1280*”. Época de Tiberio.  
*Bibliografía*: GARCÍA Y BELLIDO, A. *Esculturas... op.cit.*, 9-10, nº4; DRERUP, H. *op.cit.*, 141, lám.36-38; LEÓN ALONSO, P. *Esculturas de Italica*, Sevilla 1995, 72, fig. p. 73; BOSCHUNG, D. *Die Bildnisse ...op.cit.*, 186, nº188, lám.115.
- 4) ITALICA.- Alto: 73 cms. Mármol Pentélico. Época tiberiana o claudia. Tipo “*Actium*”/“*Prima Porta*” según Zanker y Tipo “*Louvre MA 1280*” según Boschung.  
*Bibliografía*: ZANKER, P. *Studien ...op.cit.*, 27-29, lám.6; BOSCHUNG, D. *Die Bildnisse ...op.cit.*, 131, nº 47, lám.44 (con la abundante bibliografía anterior) y LEÓN, P. *Esculturas ...op.cit.*, 74, fig.p.75.

20 GARCÍA Y BELLIDO, A. *Esculturas ... op.cit.*, *loc.cit.*.

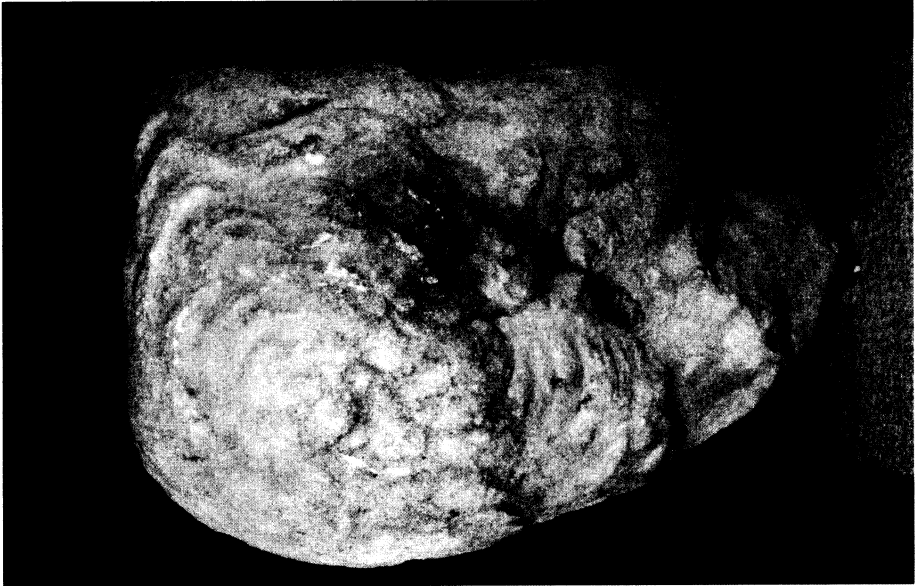
21 Aparte de los retratos aparecidos en catálogos con nuevos estudios, no conocemos un trabajo de conjunto sobre esta temática a excepción del valioso, pero incompleto trabajo de DRERUP, H., “Augustusköpfe in Spanien”, *MM* 12, 1971, 138 ss.. Han sido efectuadas visiones de conjunto sobre los retratos romanos imperiales de *Hispania* por BLANCO FREIJEIRO, A. y para la *Baetica*, en particular, por RODRÍGUEZ OLIVA, P. citados ambos en nota 2.

- 5) LA ALCUDIA de *POLLENTIA*.- Alto: 37 cms. Mármol. Velado. Tipo "Actium"/"La Alcudia". Época augustea.  
*Bibliografía:* ZANKER, P. *Studien ...op.cit.*, 13 y 16, nº 1, láms.1-3; BOSCHUNG, D. *Die Bildnisse ...op.cit.*, 110, nº 6, láms., 1,3; 7; 8;28,3.
- 6) AUGUSTA EMERITA.- Alto: 45 cms. Mármol. Tipo "Actium". Época augustea.  
*Bibliografía:* GARCIA Y BELLIDO, A. *Esculturas ... op.cit.*, 24, nº 12, lám.12; ZANKER, P. *Studien ... op.cit.*, 28, nº16, lám.21-b; BOSCHUNG, D. *Die Bildnisse ...op.cit.*, 113, nº 13, lám.15; 165,2.
- 7) AUGUSTA EMERITA.- Alto: 38 cms. Mármol. Velado. Tipo "Prima Porta". Época augustea.  
*Bibliografía:* GARCIA Y BELLIDO, A. *Esculturas ... op.cit.*, 21, nº 9, lám.10; BOSCHUNG, D. *Die Bildnisse ...op.cit.*, 38, nº 130, lám.74; 165,5.
- 8) SEGÓBRIGA.- Alto: 26 cms. Mármol. Tipo "Prima Porta". Época de Tiberio.  
*Bibliografía:* ALMAGRO BASCH, M. *Segóbriga*, Madrid 1971, fig. 41; BOSCHUNG, D. "El ejemplo ...op.cit.", fig.6; ID. *Die Bildnisse ...op.cit.*, 150, nº91, láms. 91; 165,8.
- 9) SEVILLA.- Casa de Pilatos. Mármol. Tipo "Actium" / "Prima Porta". Época augustea.  
*Bibliografía:* HÜBNER, E. *Die antike Bildwerke in Madrid*, Berlin 1862, 323, nº 871,5; BOSCHUNG, D. *Die Bildnisse ...op.cit.*, 120-121, nº 27, lám.20.
- 10) TARRACO.- Museo Marés, Barcelona. Alto: 25 cms. Mármol de Carrara. Tipo "Prima Porta". Época de Tiberio.  
*Bibliografía:* BALIL, A. "Esculturas antiguas en el Museo Marés de Barcelona", *AEspA* 34, 1961, 193-194, nº5; KOPPEL, E.M. *Die römischen Skulpturen von Tarraco*, Berlin 1985, 91, nº 121, lám.51,1-4; BOSCHUNG, D. *Die Bildnisse ...op.cit.*, 145, nº 78, lám.90; 165, 6.
- 11) CORDUBA.- Museo "Julio Romero de Torres". Fragmento. Tipo "Prima Porta". Época de Tiberio.  
*Bibliografía:* BOSCHUNG, D. *Die Bildnisse ...op.cit.*, 149, nº 90, lám.104.
- 12) CONIMBRIGA.- Alto: 45 cms. Mármol. Tipo "Prima Porta". Época de Claudio.  
*Bibliografía:* SOUZA, V., *C.S.I.R. Portugal*, Coimbra 1990, 19 y 68, nº 30; BOSCHUNG, B. El ejemplo ...op.cit., 241, fig.4.
- 12) AURGI.- Alto: 23 cms. Mármol. Tipo "Actium". Época augustea.  
*Bibliografía:* Cfr.notas 1 y 2, y las referencias contenidas en este trabajo.
- 13) AUGUSTA EMERITA.- Alto: 37 cms. Mármol.  
*Bibliografía:* GARCIA Y BELLIDO, A. *Esculturas ... op.cit.*, 23, nº 11, lám.12.

- 14) MUSEO DEL PRADO.- Alto: 55 cms. Procedencia desconocida. De la colección de Felipe II, antiguamente en el Alcázar. Tipo "*Prima Porta*".  
*Bibliografía*: SCHRÖDER, S.F. *Catálogo de la escultura clásica del Museo del Prado*, Madrid 1993, 111-113, nº 25, figs. p. 113, lám. color 5.
- 16) MUSEO DEL PRADO.- Alto: 24'7 cms. (mentón-coronilla) De la colección de Felipe V, antes de Cristina de Suecia y primitivamente de la de Livio Odescalchi, antiguamente en S. Ildefonso. Tipo "*Louvre MA 1280*" (Forbes).  
*Bibliografía*: SCHRÖDER, S.F. *op.cit.*, 114-117, nº 26, figs. pp.115-116.



**Lámina 1**



**Lámina 2**

