

UN RETRATO ROMANO DE CARTEIA (SAN ROQUE, CADIZ)

PEDRO RODRIGUEZ OLIVA

El retrato de un particular anónimo que damos a conocer se encontró, de forma casual, hacia 1950 (1) en un lugar impreciso de las ruinas de la antigua *Carteia*, al fondo de la Bahía de Algeciras (2).

A raíz de su hallazgo, Don J. García de Soto, delegado local en Algeciras del Servicio Nacional de Excavaciones Arqueológicas, la depositó en la Casa Consistorial de San Roque, a cuyo término municipal pertenece *Carteia*. Al crearse, hace unos años, en la que fue iglesia de San Felipe de Neri, el Museo Municipal, este retrato, junto a otras piezas carteienses (3), pasó a exponer allí.

Tallado en mármol blanco de grano muy fino, el ejemplar escultórico mide —incluyendo lo restaurado— 0,35 m. de alto por 0,22 m. de ancho en la parte delantera y 0,29 m. de altura por el envés. Efigia a un hombre de edad madura, según la técnica y estilo de la retratística romano-republicana, lo que aumenta su interés, dada la escasez de tales piezas en la zona costera oriental de *Conventus Gaditanus* (4).

La escultura ha llegado a nuestros días con serios deterioros como el cercén de la parte anterior de la nariz y de los pabellones auriculares y las mutilaciones de sus labios, barbilla y ojo izquierdo. Todas esas fracturas han sido restauradas con escayola, lo mismo que la parte delantera del busto que le sirve de base. Este último aditamento quizá desfigura en parte la realidad ya que por lo que queda de original en la zona trasera, debería tener unas proporciones más o me-

(1) *N.A.H., I*, 1952, Madrid, 1953, pp. 220 y 259. Es esta la única noticia escrita que existe sobre este retrato. Por ella se sabe que su hallazgo debió hacerse hacia septiembre de 1950 por Don A. Navarro Serrano. Don J. Domingo de Mena, director que fue del Museo de San Felipe de Neri, me confirmó, hace años, ser esta la pieza depositada en la Alcaldía de San Roque por Don J. García de Soto.

(2) La fundación fenicia, que se intua por las citas de algunos autores clásicos, ha sido arqueológicamente confirmada en fecha reciente por el Dr. Pellicer. *Vid.* L. PELLICER-L. MENANTEAU-P. ROUILLARD, "Para una metodología de localización de colonias fenicias en las costas ibéricas. El Cerro del Prado", *HABIS*, 8, Sevilla, 1977, pp. 217 ss. Sobre los restos arqueológicos de la importante colonia, de cuya fundación da noticias TITO LIVIO (XLIII, 3), *Vid.*, E. ROMERO DE TORRES, "Las ruinas de Carteia", *B.R.A.H.*, LIV, Madrid, 1909, pp. 247 ss.; G. BONSOR, "Les villes antiques du détroit de Gibraltar", *BULLETIN HISPANIQUE*, XX, Bordeaux, 1918, pp. 147 ss.; E. ROMERO DE TORRES, *Catálogo monumental del España. Provincia de Cádiz (1908-1909)*, Madrid, 1934, pp. 224 ss.; C. PEMAN, *Memoria sobre la situación arqueológica de la Provincia de Cádiz en 1940*, C.G.E.A., 2.ª ed., Madrid, 1954, pp. 28 ss. y 48 ss.; D.E. WOODS—F. COLLANTES DE TERAN—C. FERNÁNDEZ CHICARRO, *Carteia*, E.A.E. 58, Madrid, 1967; D.E. WOODS, "Carteia and Tartessos", *Tartessos. V. Symposium Internacional de Prehistoria Peninsular. Jerez de la Frontera, 1968*, Barcelona, 1969, pp. 251 ss.; F. CHAVES TRISTAN, *las monedas hispano-romanas de Carteia*, Barcelona, 1979.

(3) Los epígrafes inéditos de *Carteia* conservados en este Museo los hemos dado a conocer recientemente: P. RODRIGUEZ OLIVA, "Novedades de epigrafía bética", *JABEGA*, 25, Málaga, 1979, pp. 17 ss. Sobre una excepcional pieza escultórica allí conservada, *vid.*, P. RODRIGUEZ OLIVA, "Estatua de Apollon procedente de Carteia", *CARTEYA*, 13, Madrid, 1977, pp. 33 ss. y P. RODRIGUEZ OLIVA, "Esculturas romanas del Conventus de Gades. I", *B.S.A.A.*, XLIV, Valladolid, 1978, pp. 374 ss.

(4) R. THOUVENOT, *Essai sur la province romaine de Bétique*, Paris, 1940, p. 607 opinaba: "On remarquera toutefois que les villes même de Málaga et Cadix sont relativement pauvres: peut-être l'origine sémitique de leur population contribua-t-elle à les éloigner des statues anthropomorphiques et de l'art hellénique?" Aunque no son muy abundantes los hallazgos, deben tenerse en cuenta los togados y matronas de *Malaca* (M. RODRIGUEZ DE BERLANGA, *Catálogo del Museo Loringiano*, Málaga, 1903, pp. 89 ss. y lám. XVII ss.), el togado de *Oba* (E. ROMERO DE TORRES, *Catálogo...*, p. 209, lám. 69), los retratos de diversos lugares de la cercana Vega de Antequera (A. GARCIA Y BELLIDO - S. GYMENEZ REYNA, "Antigüedades romanas de Antequera", *A.E. ARQ.* XXI, 1948, pp. 48 ss.) o el conjunto de esculturas femeniles y sedentes de *Cartima* (P. RODRIGUEZ OLIVA; "Las matronas sedentes de Cártama (Málaga)", *BAETICA*, 2, Málaga, 1979, pp. 131 ss.).

nos equivalentes a las que ofrece el conocido retrato republicano n.º 329 de Dresde (5). La calidad del mármol y un buen pulido han dado como resultado una superficie tersa, hoy rayada y erosionada en algunos lugares.

El personaje representado —quizá un magistrado local— ofrece una expresión fría y severa que sugiere también la posibilidad de que fuese éste un retrato con finalidad funeraria. El perfil de la cabeza es piriforme. Esta, calva en la frente, se cubre en las zonas superior y trasera con un pelo ralo y corto, trabajado con un cierto cuidado y delicadeza, recordando sus remates delanteros el tipo de mechones “en uña de gato” de los peinados julio-claudios (6). La frente, ancha y huidiza, está recorrida por unas arrugas horizontales poco marcadas que producen, al cruzarse con las verticales de su fruncido entrecejo, las características incisiones en T de la frente de los retratos de época republicana. Sus arcos superciliares están poco marcados y sus cejas no ofrecen más que unas ligerísimas señales de vello. Los inexpresivos ojos (de globo liso y poco abultado, sin marca alguna de iris o pupila) contribuyen, junto al fruncido ceño, a remarcar la sobriedad que envuelve a la fría expresión del aquí representado. Hay que sumar a éstos los restantes rasgos faciales, como sus huesudos pómulos, las enjutas mejillas, el recio mentón y el hermetismo de su boca rematada en profundas comisuras.

Pueden servir formalmente de paralelos a nuestra pieza, una cabeza de *Gades*, cuya cronología ha sido muy discutida (7), otra de *Emerita*, algo posterior (8) y otros ejemplares hallados en *Tarraco* (9), *Corduba* (10) y Arcos de la Frontera (11). Lo mismo podría decirse de algunos retratos republicanos de fuera de *Hispania* (12).

En cuanto a la cronología del ejemplar carteiense, hay que hacer notar que el verismo de sus rasgos, su frontalidad —levemente alterada por una ligera inclinación a la derecha—, el tratamiento técnico y el aire general de la figura se corresponden con los modos retratísticos de fines de la República, que en las *Provinciae* perduran en épocas más avanzadas. En nuestro caso, cabría apuntar una fechación en la primera mitad del siglo I de la Era, en que siguen de moda en esta zona, como en otras del Imperio, las reminiscencias técnicas del retrato republicano y a cuya cronología apunta además el tipo de peinado.

(5) F. BROMMER, “Zu den römischen Ahnenbildern” *apud* H. von HEINTZE, *Römische Porträts*, Darmstadt, 1974, p. 347, lám. 42; B. SCHWEITZER, *Die Bildniskunst der römischen Republik*, Leipzig, 1948, fig. 12, 14.

(6) En cierto modo el peinado equivale al que presenta el conocido busto-herma de Pompeya representando a *C. Norbanus Sorex*, con las diferencias técnicas que conlleva que aquél es pieza en bronce y la nuestra de mármol. R. WEST, *Römische Porträt-Plastik*, I, ed. facs. Roma, 1970, lám. IX, n.º 30.

(7) R. THOUVENOT, *op. cit.*, pp. 601 s., fig. 124; F. POULSEN, *Sculptures antiques des Musées de province espagnols*, Copenhague, 1933, pp. 11 s. láms. III y IV.

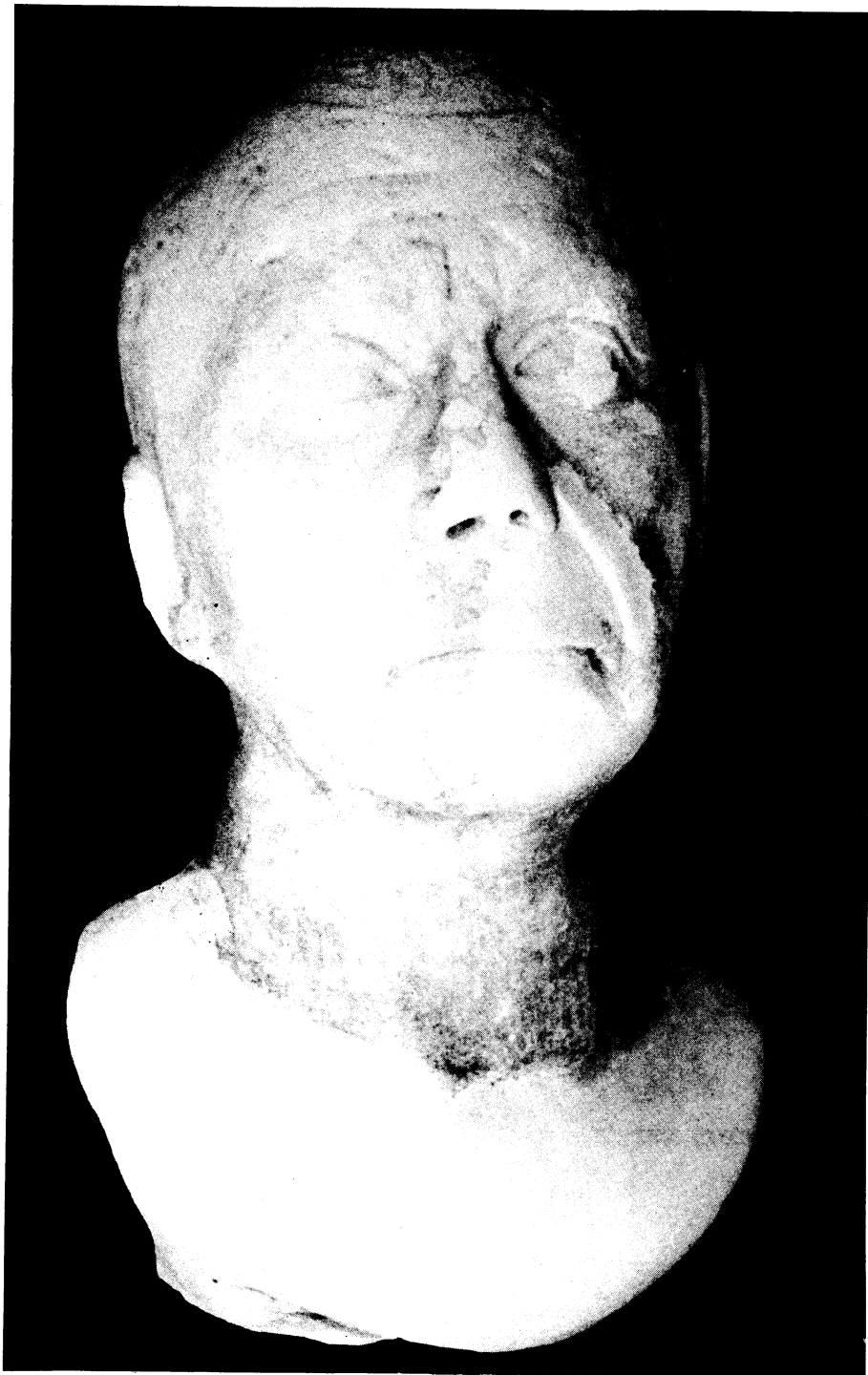
(8) F. POULSEN, *op. cit.*, p. 18, lám. IX. Aunque de mejor calidad, por su tremento realismo, es también relacionable con nuestra pieza otro retrato emeritense del que puede verse una buena reproducción en M. TARRADELL, *Arte romano en España*, Barcelona, 1969, fig. 156.

(9) F. POULSEN, *op. cit.*, p. 52 s., lám. XLVIII, fig. 77.

(10) S. DE LOS SANTOS GENER, *Guía del Museo Arqueológico Provincial de Córdoba*, Madrid, 1950, p. 59 y lám. XXIIIa.

(11) J.M. LUZON NOGUE-M.P. LEON ALONSO, “Esculturas romanas de Andalucía, III”, *HABIS*, 4, Sevilla, 1973, pp. 253 ss. lám. VII y VIII.

(12) R. WEST, *op. cit.*, láms. XVI, 65; XVII, 70; XLVI, 202; vol II, láms. IX, 29 y XXIII, 81.



LAMINA I.



LAMINA II.



LAMINA III.



LAMINA IV.